

VÝROČNÍ ZPRÁVA

2004

CHARITA VESELÍ NAD MORAVOU

TŘ. MASARYKOVA 136

698 01 VESELÍ NAD MORAVOU

Česká katolická
charita

e-mail: veselinm@charita.cz

www: www.veselinm.caritas.cz

telefon: 518 322 213

fax: 518 324 600

Název účtu: Česká spořitelna, a.s., Břeclav

Číslo účtu: 1442775369/0800

ÚVODNÍ SLOVO

Milí čtenáři,

na následujících stránkách je v řadě čísel a faktů shrnuta činnost Charity Veselí nad Moravou za uplynulý rok. Chceme, abyste si udělali představu o šíři činnosti. O tom, co tato činnost stojí a jak je nakládáno s penězi, které Charita dostává od státu, obecních a městských samospráv, fondů a od jednotlivých dárců.

Problém lidského utrpení, ať už v podobě samoty, nemoci těla a ducha, materiální, duševní a duchovní bídy je problémem trvalým. Přes všechnu naši snahu budou mezi námi vždy lidé, jejichž osud je poznamenán těmito bolestnými skutečnostmi, před nimiž se moderní společnost snaží zavírat oči v naději, že nevědomost a neznalost trpkého osudu řady lidí jí zajistí jakýsi druh klidu a spokojenosti. Aniž bych Vás chtěl zneklidňovat, dovolte mi, abych vyjádřil přesvědčení, že dříve nebo později se každý z nás setká

s vlastním, pro něho přichystaným křížem. Ten okamžik odhalí naše skutečné lidské kvality a zdánlivě paradoxně dá smysl našemu životu a ověří pravdivost toho, co jsme žili a čemu jsme věřili. Nemáme-li selhat, je třeba se na tento okamžik připravit už teď. Nevíme totiž, kolik času nám zbývá. Rozsah návodu k řádné přípravě na tento klíčový okamžik přesahuje prostor vyčleněný pro toto úvodní slovo. Ale jeden tip lze poskytnout. Všimějme si lidí kolem sebe. Pomozme jim, naučme se dát jim svou lásku, svůj čas a své peníze. Začněme u těch nejbližších v rodině, pokračujme u přátel a zamysleme se také nad lidmi, o kterých píše tato výroční zpráva.

Věřím, že až jednou budeme bilancovat svůj život, nebudeme své pomoci druhým, uskutečněné v duchu opravdové nezištné lásky, litovat.

Petr Kolařík

OBSAH

Úvodní slovo	2
O nás.....	4
Organizační schéma	5
Charitní ošetrovatelská a pečovatelská služba (CHOPS).....	6
Regionální půjčovna pomůcek	10
Osobní asistence.....	11
Chráněná dílna – cukrářská výroba	13
Občanská poradna	15
Přípravný stupeň pomocné školy.....	16
Toník – zařízení pro denní pobyt dětí s kombinovaným postižením. ...	18
Příprava k porodu a cvičení pro těhotné	20
Humanitární pomoc a práce s dobrovolníky	21
Tříkrálová sbírka	24
Lékárna sv. Lukáše	26
Výdejna léků sv. Alžběty	26
Spolupráce s úřady a veřejností.....	27
Poděkování	27
Příloha - zpráva auditora	28

O NÁS

Charita, jako milosrdná láska, je naplňováním Kristovy výzvy vyhledávat potřebné a pomáhat bližnímu v nouzi. (Stanovy Arcidiecézní charity Olomouc)

Popis organizační struktury

Charita Veselí nad Moravou je složkou Arcidiecézní charity Olomouc. Diecézní biskup jí udělil právní subjektivitu dne 16. 5. 1991. Její činnost řídí ředitel. K jeho závažným rozhodnutím je nutné vyjádření rady Charity Veselí nad Moravou. Radu Charity jmenuje prezident Arcidiecézní charity Olomouc. Členové rady Charity Veselí nad Moravou jsou uvedeni dále.

Rada Charity Veselí nad Moravou

Předsedkyně:

Mgr. Pavla Kebrlová

Členové:

Marie Šimšíková

Josef Kočiš

Radek Hořák

Revizní komise:

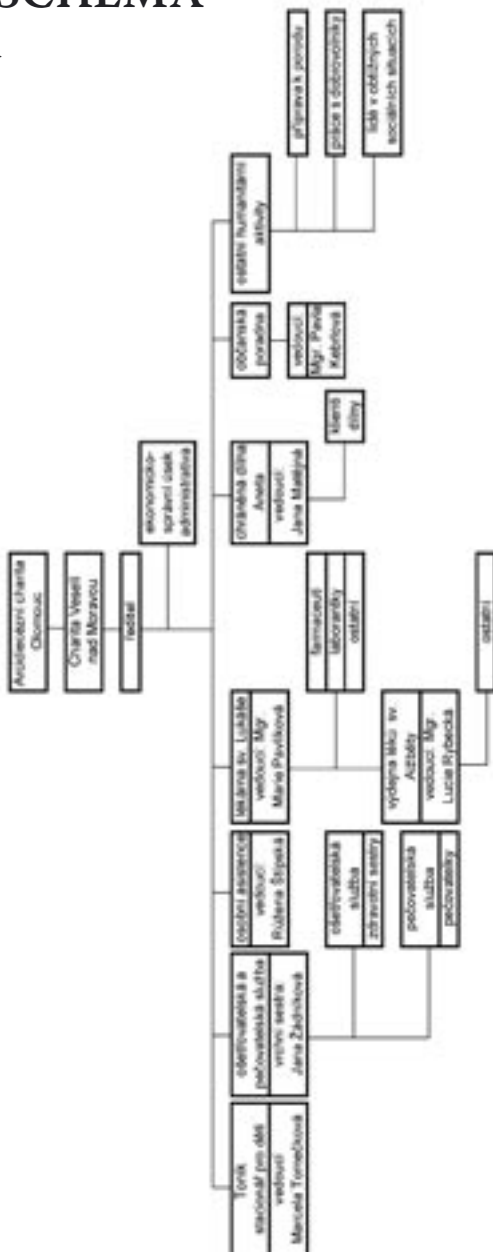
MUDr. Eva Bezděková

RNDr. Jiřina Lukešová

MUDr. Vladimír Petráček

ORGANIZAČNÍ SCHEMA

Charity Veselí nad Moravou



CHARITNÍ OŠETŘOVATELSKÁ A PEČOVATELSKÁ SLUŽBA (CHOPS)

Poslání

Pomoc lidem se sníženou schopností sebeobsluhy vyvolanou stářím, nemocí či zdravotním handicapem.

Popis činnosti

Jedná se o péči zdravotní, sociální, ale i o podporu a útěchu psychickou a duchovní. Péče se poskytuje v domácím prostředí klienta, které je mu důvěrně známé. Služba má dvě hlavní složky – ošetřovatelskou a pečovatelskou službu.

Charitní ošetřovatelská služba

Zdravotní péči poskytují zdravotní sestry, které mají požadované vzdělání, dlouholetou praxi a jsou teoreticky i prakticky seznámeny s problematikou poskytování domácí péče. Služba je indikována praktickými lékaři a hrazena z veřejného zdravotního pojištění. Náplní práce sester je zajištění aplikace injekcí, inzulinů, odběr biologického materiálu, převazy dekubitů, operačních ran, bércových vředů, ošetření stomií, cévkování, provádění očistného klysmatu, měření fyziologických funkcí, zaučení rodinných příslušníků, ošetřovatelská rehabilitace. Cílem péče je navrácení pacienta do známého sociálního prostředí, získání jistoty při běžných denních činnostech, zvládnutí sebeobsluhy a soběstačnosti a stabilizace fyzického a psychického zdravotního stavu. Máme obrovskou radost z každého i sebemenšího úspěchu. Důvodem k radosti je i to, když nemocný dokáže svou chorobu přijmout, vyrovnat se s ní a nerezignovat.

Pečovatelská služba

Pečovatelskou službu poskytují pečovatelky s akreditovaným kurzem. Pečovatelské úkony jsou poskytovány na základě dohody mezi Charitou a klientem nebo jeho zástupcem. Úhradu za poskytnuté služby platí klient dle sazebníku pečovatelských výkonů, který je uveden ve vyhlášce Ministerstva práce a sociálních věcí ČR č.182/1991.

Mezi výkony pečovatelské služby, které naše pracovnice poskytují, patří: hygienická péče, dovoz oběda, podání stravy a její příprava, zajištění chodu domácnosti, úklid bytu, doprovod na vyšetření, dohled nad klientem, jed-

noduché ošetrovatelské výkony a další dle dohody (např. pedikúra, stříhání vlasů, holení).

Dále nabízíme k zapůjčení protetické pomůcky jako např. polohovací lůžka, WC židle, invalidní vozíky, chodítka, antidekubitní matrace, franc. hole, sedačky do vany, stolky k lůžku, nádstavce na WC, hrazdy, schůdky.

Cílová skupina

Senioři, zdravotně handicapovaní, lidé se sníženou mírou sebeobsluhy.

Složení klientely

80 % senioři ve věku nad 65 let.

20 % ostatní, např. zdravotně handicapovaní.

Personální zajištění služby

Počet pracovníků v ošetrovatelské službě: 7,8 přepočtených úvazků.

Počet pracovníků v pečovatelské službě: 11 přepočtených úvazků.

Kontakt

Vedoucí sestra:

Jana Žádníková

tel. 518 322 213

Statistické údaje:

Počet ošetrovatelských návštěv.....22 136

Počet pečovatelských návštěv42 559

Počet pečovatelských výkonů:.....44 481

Počet ošetrovatelských výkonů:.....38 615

Počet klientů v pečovatelské službě:400

Počet klientů v ošetrovatelské službě:282

Počet klientů celkem:515

Počet spolupracujících lékařů:20

Provozní doba:

Služba je poskytována nepřetržitě, včetně sobot a nedělí.

Žádosti o péči jsou přijímány:

PO – PÁ 9.00 – 15.30, ST 9.00 – 17.00

Ekonomické údaje:

Přehled nákladů a výnosů CHOPS

Výnosy

Dotace ze stát. rozpočtu MPSV ČR.....	957 100,-
Dotace ze stát. rozpočtu – ÚP.....	45 799,-
Dotace – Jihomoravský kraj.....	495 400,-
Dotace od místních zastupitelstev.....	409 000,-

Dotace celkem 1 907 299,-

Tržby z prodeje služeb – zapůjčení pomůcek	93 978,-
Tržby z prodeje služeb – zdrav. pojišťovny	3 641 276,-
Příjmy od klientů CHOPS.....	618 808,-
Příjmy z prodeje majetku.....	90 050,-
Ostatní příjmy – úroky z běžných účtů, vkladů.....	1 888,-
Ostatní příjmy celkem, vč. náhrady škod	125 297,-

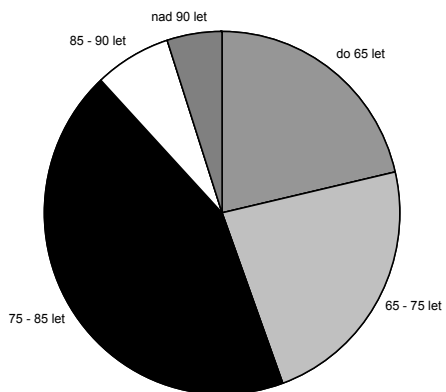
Výnosy celkem..... 6 478 596,-

Náklady

Spotřeba materiálu.....	456 536,-
Spotřeba energie.....	30 289,-
Spotřeba pohonných hmot.....	262 871,-
Ostatní služby vč. leasingu	521 150,-
Opravy a udržování	160 077,-
Cestovné	34 079,-
Placené nájemné.....	12 000,-
Výdaje na stravování.....	65 304,-
Daně a poplatky.....	15 525,-
Ostatní provozní náklady	68 480,-
Materiál, energie a služby celkem	1 626 311,-
Odpisy	146 213,-
Osobní náklady celkem.....	4 303 430,-

Náklady celkem 6 075 954,-

Věková struktura klientů



REGIONÁLNÍ PŮJČOVNA POMŮCEK

Projekt je součástí ošetrovatelské a pečovatelské služby. Jejím uživateli
pronajímáme kompenzační a rehabilitační pomůcky.

Přehled nákladů a výnosů

Výnosy

Dotace ze stát. rozpočtu MZČR..... 50 000,-

Dotace celkem 50 000,-

Ostatní příjmy – tržby z prodeje služeb4 359,-

Církevní sbírky – Tříkrálová..... 50 000,-

Ostatní příjmy celkem..... 54 359,-

Výnosy celkem..... 104 359,-

Náklady

Spotřeba materiálu - DHIM..... 139 641,-

Spotřeba ostatního materiálu 742,-

Opravy a udržování 300,-

Ostatní služby27,-

Materiál, energie a služby celkem 140 710,-

Osobní náklady celkem 39 027,-

Náklady celkem..... 179 737,-

OSOBNÍ ASISTENCE

Poslání

Posláním projektu je umožnit handicapovanému uživateli, který se ocitl v nepříznivé sociální situaci, zabezpečovat a uspokojovat základní životní potřeby ať už na bázi fyzické, psycho-sociální nebo spirituální.

U dospělého uživatele jde o rozvoj soběstačnosti a možnost zachovat vlastní životní styl. U školní asistence se jedná o umožnění osobnostního rozvoje, vzdělání, začlenění do společnosti vrstevníků a získání sociálních dovedností a vztahů.

Popis činnosti

Osobní asistence se realizuje především v přirozeném prostředí, jako je domácnost uživatele, okolí domu, veřejná místa (na jejichž návštěvy je zvyklý), rodina, společnost, u školní asistence škola apod. Jde o aktivizační a stimulační práci s uživatelem, o doprovázení a pomoc v situacích, které není schopen sám zvládnout. Služba je poskytována na základě aktuálních potřeb a přání uživatele v předem dohodnutém rozsahu a náplni. Služby v rámci tohoto projektu byly poprvé poskytnuty 1. 5. 2004, kdy byl zahájen zkušební provoz. Plně byl projekt spuštěn 1. 9. 2004.

Personální zajištění služby

Počet pracovníků: 2 (na přepočtené úvazky1,6)

Kontakt

Paní Růžena Štípská

Telefon: 518322213

Počet uživatelů: 13

Provozní doba:

Po – Ne 7.00 – 20.00

Přehled nákladů a výnosů

Výnosy

Dotace ze stát. rozpočtu MPSV ČR..... 103 100,-

Dotace ze stát. rozpočtu – ÚP..... 44 800,-

Dotace – Jihomoravský kraj..... 25 300,-

Dotace celkem 173 200,-

Ostatní příjmy – tržby z prodeje služeb 32 265,-
Příjmy od klientů Osobní asistence 10 538

Výnosy celkem..... 216 003,-

Náklady

Spotřeba materiálu..... 66 625,-

Spotřeba pohonných hmot.....1 042,-

Ostatní služby8 691,-

Cestovné1 436,-

Materiál, energie a služby celkem 77 794,-

Osobní náklady celkem 223 351,-

Náklady celkem301 145,-



CHRÁNĚNÁ DÍLNA – CUKRÁŘSKÁ VÝROBA

Poslání

Poskytnutí pracovního a společenského uplatnění formou pracovní činnosti třem pracovníkům, kteří vzhledem ke svému zdravotnímu handicapu nemohou najít pracovní uplatnění na trhu práce.

Popis činnosti

Výrobní náplň dílny tvoří cukrárenská výroba. Pečeme rozmanitý sortiment cukrárenských produktů – zákusky, klasické i atypické dorty, výrobky pro diabetiky.

Cílová skupina

Lidé se zdravotním handicapem, se změněnou pracovní schopností, částečně nebo plně invalidní, evidovaní jako nezaměstnaní.

Personální zajištění služby

Vedoucí dílny: Jana Matějná

Počet pracovníků: 7 (na přepočtené úvazky 3,95)

Kontakt

Vedoucí dílny

paní Jana Matějná

tel. 518 326 381, e-mail: cukrarna.veselinm@caritas.cz

internetové stránky: www.cukrarna.caritas.cz

Počet uživatelů: 3

Provozní doba:

Po – Pá 7.00 – 15.00



Přehled nákladů a výnosů Chráněné dílny – cukrářské výroby

Výnosy

Dotace ze stát. rozpočtu MPSV ČR.....	356 100,-
Dotace ze stát. rozpočtu –ÚP.....	120 000,-
Dotace – Jihomoravský kraj.....	121 000,-
Dotace celkem.....	597 100,-
Příjmy z prodeje výrobků.....	375 983,-
Ostatní příjmy celkem.....	17 054,-
Výnosy celkem.....	990 137,-

Náklady

Spotřeba materiálu.....	300 036,-
Spotřeba energie.....	34 388,-
Spotřeba pohonných hmot.....	221,-
Ostatní služby vč. leasingu.....	54 409,-
Placené nájemné.....	6 000,-
Cestovné.....	1 012,-
Ostatní provozní náklady.....	1 950,-
Materiál, energie a služby celkem.....	398 016,-
Odpisy.....	51 065,-
Osobní náklady celkem.....	652 085,-
Náklady celkem.....	1 101 166,-

Projekt chráněného pracoviště nepředpokládá zisk právě pro charakter zařízení. Nejedná se prioritně o produktivitu práce, ale o pracovní uplatnění klientů dílny.



OBČANSKÁ PORADNA

Poslání

Poradna poskytuje poradenskou pomoc lidem v obtížné sociální situaci.

Popis činnosti

Pomáhá při orientaci v problému, hledání řešení a při realizaci konkrétních opatření směřujících k vyřešení problému. Nejčastěji má tato pomoc formu rady či poskytnutí informace, v některých případech je klient doprovázen při jednání na úřadech apod. Poradce však nikdy nejedná místo klienta.

Cílová skupina

Lidé v obtížné sociální situaci.

Personální zajištění služby

Počet pracovníků: 1 dobrovolník

Počet uživatelů v roce 2004: 190

Počet kontaktů: 214 konzultací

Kontakt

Vedoucí poradny: Mgr. Pavla Kebrlová
tel. 518 326 227

Provozní doba:

Po 13.00 – 17.00

Po předchozí domluvě kdykoliv během prac. týdne od 9.00 do 16.00

Ekonomické údaje

Výnosy

Dotace – Jihomoravský kraj 12 100,-

Dotace ze stát. rozpočtu MPSV ČR..... 14 100,-

Výnosy celkem..... 26 200,-

Náklady

Spotřeba materiálu.....	17 870,-
Cestovné.....	213,-
Opravy a udržování	402,-
Ostatní služby (např. spoje atd.).....	11 901,-
Osobní náklady.....	1 155,-
Ostatní náklady.....	325,-
Náklady celkem.....	31 866,-

Ztráta byla vykryta z vlastních zdrojů.

PŘÍPRAVNÝ STUPEŇ POMOCNÉ ŠKOLY

Poslání

Posláním projektu je vzdělávání dětí s kombinovaným postižením.

Popis činnosti

Jde o projekt Speciální školy Veselí nad Moravou, která provozuje přípravný stupeň pomocné školy pro děti s kombinovanými vadami.

Ve třídě pracuje s dětmi speciální pedagog a zdravotní sestra. Zdravotní sestra je zaměstnancem Charity Veselí nad Moravou. Pečuje o hygienu, o děti při únavových stavech, vykonává různé rehabilitační činnosti, případně podává předepsané léky. Projekt byl ukončen k 30. 6. 2004. Od 1. 9. 2004 provozuje Charita Veselí nad Moravou vlastní stacionář Toník, jehož klienty jsou děti z tohoto přípravného stupně.

Cílová skupina

Děti s kombinovaným postižením.

Personální zajištění služby

Počet pracovníků: 1

Kontakt

Paní Marcela Tomečková

Adresa: Speciální školy, Kollárova 1045, Veselí nad Moravou

Telefon: 518 322 390

Počet klientů

7 dětí

Provozní doba:

Po - Pá 8.00 – 12.00

Přehled nákladů a výnosů přípravného stupně

Výnosy

Příjmy z prodeje služeb 53 123,-

Výnosy celkem..... 53 123,-

Náklady

zdravotnický a ostatní materiál1 265,-

Materiál, energie a služby celkem1 256,-

Osobní náklady celkem 51 858,-

Náklady celkem..... 53 123,-



TONÍK – zařízení pro denní pobyt dětí s kombinovaným postižením.

Poslání

Poskytnutí komplexních sociálních služeb trvale mentálně i somaticky handicapovaným dětem v zařízení pro denní pobyt a tím jim umožnit vést lidsky důstojnější a kvalitnější život a umožnit jejich vzdělávání. Realizace projektu je přínosem i pro rodiče dětí umístěných ve stacionáři. Dává rodičům prostor k odpočinku a regeneraci sil, který při péči o své handicapované děti potřebují.

Popis činnosti

Jde o nový projekt Charity Veselí nad Moravou, který dříve zastřešovaly Speciální zvláštní a pomocná škola ve Veselí nad Moravou. Jeho provoz byl zahájen 1. 9. 2004. Ráno rodiče přivádí děti. Zde je převezmou vychovatelky a děti jsou v zařízení až do 14 hodin. Během této doby absolvují pro ně připravený program. Děti se učí základním hygienickým návykům, komunikaci, učí se rozvíjet a využívat své schopnosti, jak je to jenom možné vzhledem k jejich handicapu. Během pobytu v zařízení absolvují děti individuální výuku na základě vzdělávacího rehabilitačního programu. Výuku zajišťuje na základě dohody pedagog Speciální zvláštní a pomocné školy ve Veselí nad Moravou.

Cílová skupina

Děti do 18 let s kombinovaným postižením.

Personální zajištění služby

Počet pracovníků: 4 (na přepočtené úvazky 2,2)

Kontakt:

Paní Marcela Tomečková

Adresa: Kollárova 1045, Veselí nad Moravou

Telefon: 518 322 390

Počet klientů

8 dětí

Provozní doba

Po – Pá 8.00 – 14.00

Výnosy

Dotace od Městských úřadů	15 000,-
Dotace – Jihomoravský kraj	112 200,-
Dotace celkem.....	127 200,-
Církevní sbírky - Tříkrálová	74 306,-
Příjmy za služby.....	20 500,-
Výnosy celkem.....	222 006,-

Náklady

Spotřeba materiálu.....	64 439,-
Spotřeba energie.....	9 320,-
Ostatní služby vč. leasingu	5 394,-
Náklady na reprezentaci	115,-
Placené nájemné.....	3 064,-
Cestovné.....	579,-
Materiál, energie a služby celkem	82 911,-
Osobní náklady celkem	139 695,-
Náklady celkem.....	222 606,-



PŘÍPRAVA K PORODU A CVIČENÍ PRO TĚHOTNÉ

Poslání

Pomoc rodičům očekávajícím narození dítěte.

Popis činnosti

Službu nabízíme všem zájemcům, místním i mimoměstským.

Tato setkání mohou bezplatně navštěvovat manželé společně nebo maminka sama. Příprava probíhá podle zájmu klienta.

Sezení se uskutečňuje cca 4x, popř. podle dohody. Nabídka kurzu je široká, seznámí zájemkyně s průběhem těhotenství, porodními dobami, samotným porodem, kojením a dobou šestinedělí. Pod dohledem porodní asistentky se naučí prvním krůčkům péče o novorozence. Budoucí rodiče se tak mohou v předstihu připravit na narození miminka. Nabídka také obsahuje cvičení na zíněnkách a míčích, které je důležité pro zlepšení celkové tělesné kondice. Sestava cviků obsahuje také dechová cvičení, která jsou důležitá v průběhu porodu. Naším cílem je dosažení psychické pohody maminek a zmírnění obav a strachu z nadcházející události.

Kontakt

Paní Renata Chudíková

Adresa: Charita Veselí nad Moravou, Masarykova 136

Telefon: 605 056 873

Počet klientů (účastníků kurzu)

11 dětí

Provozní doba

Po telefonické domluvě
v pracovní dny.



HUMANITÁRNÍ POMOC A PRÁCE S DOBROVOLNÍKY

Poslání

Poskytování materiální a finanční pomoci lidem v nouzi u nás i v zahraničí.

Cílová skupina

Fyzické osoby, které dostávají pomoc v rámci tohoto projektu, jsou lidé v nouzi. Lidé se do této situace dostávají v důsledku mnoha příčin jako nemoc, stáří, dlouhodobě neutěšené rodinné poměry, živelné katastrofy a další. Pro všechny tyto situace je charakteristické, že je člověk již nedokáže řešit vlastními silami. Selhává také pomoc v rámci širšího společenství rodiny a místní komunity.

Popis činnosti

V rámci tohoto projektu je poskytována pomoc několika skupinám klientů.

a) pomoc lidem bez přístřeší

Lidem bez přístřeší zásadně neposkytujeme žádnou přímou finanční pomoc. Mohou od nás obdržet pouze materiální pomoc v různých formách (např. základní potraviny, nezbytná jízdenka na vlak, chybějící část oděvu, apod.). Poskytování pomoci je evidováno a její čerpání je omezeno pro daného klienta v daném roce, tzn. že ji nelze opakovaně využívat. Tím se bráníme jejímu zneužívání.

b) pomoc lidem v obtížné finanční a materiální situaci

Pomoc je poskytována lidem jak v územní působnosti Charity Veselí nad Moravou, tak v jiných regionech. Tato pomoc může mít podobu finanční i materiální.

♦ pomoc lidem v územní působnosti Charity Veselí

Pokud je pomoc poskytována Charitou Veselí nad Moravou uživateli s pobytem v její územní působnosti, probíhá následujícím způsobem: Nejprve provede pracovník Charity Veselí nad Moravou sociální šetření a poté navrhne výši příspěvku. Tento návrh předloží komisi ustavené radou Charity Veselí nad Moravou. Po schválení komisí Charity Veselí

nad Moravou je s obdarovaným člověkem sepsána smlouva. Obdarovaný obdrží peníze a musí podrobně doložit způsob užití finančních prostředků v souladu s podepsanou smlouvou. Ve většině případů člověk neobdrží přímou finanční hotovost, ale jsou za něho uhrazeny některé náklady typu vybavení, materiál na opravu apod. Tato pomoc je financována převážně z prostředků tříkrálové sbírky (viz kapitola Tříkrálová sbírka).

♦ **pomoc lidem mimo územní působnost Charity Veselí nad Mor.**

Charita tuto pomoc nezajišťuje přímo, poskytuje na ni pouze finanční a materiální prostředky, které za tímto účelem obdržela od dárců. Patří sem dary obětem zemětřesení a různých živelných katastrof, např. sbírka lidem v oblastech postižených tsunami při zemětřesení v prosinci 2004.

Adopce na dálku

Charita zprostředkovává lidem, kteří se chtějí podílet na projektu Adopce na dálku informace a konkrétní adresy dětí, které je možno „sponzorovat“, tj. přispívat na jejich výživu a vzdělání. Jde o děti z rozvojových zemí, např. Indie nebo Ukrajiny. Sponzor dítěte se zavazuje poskytnout na vzdělání a výživu dítěte stanovený finanční obnos. Jeho výše se mění v závislosti na zemi, odkud pochází dítě, nejméně je to 5.000 Kč. Setkáváme se i s případy, kdy se na sponzorování dítěte domluví např. pracovní kolektiv, společenství rodin či mládeže. Také zaměstnanci naší organizace platí adopci chlapce a dívky z Ukrajiny.

Personální zajištění služby

Pracovníků: 1

Kontakt:

Ing. Adéla Zemanová

Tel. 518 326 016

Přehled nákladů a výnosů humanitární + ostatní činnost

Výnosy

Sbírky a dary..... 23 881,-

Výnosy celkem..... 23 881,-

Náklady

Spotřeba materiálu.....	9 059,-
Spotřeba pohonných hmot.....	17 210,-
Ostatní služby vč. leasingu	4 652,-
Cestovné	1 321,-
Poskytnuté příspěvky	2 400,-
Náklady na reprezentaci	2 018,-
Ostatní provozní náklady	19 250,-
Materiál, energie a služby celkem	55 910,-
Náklady celkem	55 910,-

Ztráta byla vykryta z vlastních zdrojů.

Tabulka neobsahuje informace o pomoci z Tříkrálové sbírky, pomoci běžencům a adopci na dálku.



TŘÍKRÁLOVÁ SBÍRKA

Historie Tříkrálové sbírky začala v České republice v roce 2000, kdy proběhla poprvé na území olomoucké arcidiecéze. Původcem myšlenky na sbírku, která byla orientována na pomoc Charitě při realizaci jejích projektů, byl olomoucký arcibiskup Mons. Jan Graubner.

Nápad, kterému zpočátku málokdo důvěřoval, se osvědčil. Historicky první Tříkrálová sbírka charity proběhla pouze na území olomoucké arcidiecéze a vynesla více než 8 milionů Kč, což překonalo i ty neoptimističtější odhady. V roce 2001 proběhla sbírka podle zadání České biskupské konference na celém území České republiky a setkala se s mimořádně příznivým ohlasem u veřejnosti. V každém následujícím roce je její výnos vyšší.

Výnosy TKS od roku 2000 do roku 2004

Rok	Vybráno v působnosti Charity Veselí n. Mor.	Počet skupinek v oblasti působnosti Charity Veselí nad Mor.	Výnos v celé ČR
2000*	372 899,-	53	8 414 699,-
2001	486 732,-	90	31 925 318,-
2002	563 490,-	104	37 049 170,-
2003	658 981,-	121	40 364 639,-
2004	665 747,-	137	43 239 672,-

*) v roce 2000 proběhla sbírka jen v olomoucké arcidiecézi

Využití sbírky 2004

Výnos 665 747,- byl rozdělen:

- 58 % vybavení a podpora charitního díla Charity Veselí nad Moravou (386 133,26 Kč)
- 10 % humanitární pomoc do zahraničí
- 15 % projekty diecézního střediska Arcidiecézní charity
- 5 % projekty Sdružení České katolické charity
- 5 % krizový fond (pomoc projektům charit v olomoucké arcidiecézi v existenčním ohrožení)
- 5 % projekty sekretariátu SČKCH

- 5 % režie sbírky
- 2 % nouzový fond (pomoc lidem v nouzi přesahující možnosti jednotlivých charit)

Charita Veselí nad Moravou obdržela z částky vybrané koledníky 386 133,26 Kč a ty byly rozděleny takto:

- 120 055,- Kč přímá pomoc (v r. 2004 vyčerpáno 96 000,- Kč)
- 6 000,- Kč pomoc lidem bez domova
- 10 000 Kč příspěvek Poradně pro ženy a dívky ve Veselí nad Mor.
- 79 945,- Kč dokončení skladu pomůcek (startovní úpravy)
- 50 000,- Kč rehabilitační pomůcky
- 120 133,26 Kč zařízení pro denní pobyt dětí s kombinovaným postižením (v roce 2004 vyčerpáno 74 305,76 Kč.)

Prostředky, které nebyly vyčerpány v roce 2004 budou dočerpány v roce 2005.

Další informace o tříkrálové sbírce lze nalézt na stránkách :
www.acho.caritas.cz , www.charita.cz

Upřímně děkujeme všem obětavým koledníkům i štědrým dárcům.

Kontakt:

Ing. Adéla Zemanová
 asistent tříkrálové sbírky
 Tel.: 518 326 016



LÉKÁRNA SV. LUKÁŠE

Popis činnosti

Lékárna poskytuje standardní lékárenské služby, tj. výdej a prodej léků a zdravotnických potřeb. Vedeme široký sortiment dětských přípravků, zdravotní obuvi, léčivé kosmetiky a potravinových doplňků. Poskytujeme odborné poradenství.

Personální zajištění služby

Počet pracovníků: 7

Kontakt

Vedoucí lékárně Mgr. Marie Pavlíková

tel., fax : 518 324 600, e-mail: lekarna.veselinm@caritas.cz

Provozní doba

Po-Pá 7.30 – 17.30 , So 8.00 – 11.00

VÝDEJNA LÉKŮ SV. ALŽBĚTY

Popis činnosti

Výdejna je odloučeným pracovištěm Lékárny sv. Lukáše. Vydáváme zde léky na recepty, prodáváme léky, léčiva, zdravotnické potřeby, zdravotnickou kosmetiku, veterinární léky a poskytujeme odborné poradenství. Pouze připravovaná léčiva vyrábíme a dovážíme z lékárně sv. Lukáše.

Jsme připraveni Vám poskytnout plnohodnotné a kvalifikované služby v plném rozsahu dle vašich potřeb.

Personální zajištění služby

Počet pracovníků: 2

Kontakt

Vedoucí výdejny: Mgr. Lucie Rybecká

tel.: 518 326 381

Adresa: Hlavní 680, Vnorovy 696 61

Provozní doba

Po – St 8.00 – 16.00, Čt 8.00 – 17.30, Pá 8.00 – 14.00



Lékárna sv. Lukáše



Výdejna léků sv. Alžběty

SPOLUPRÁCE S ÚŘADY A VEŘEJNOSTÍ

Za dobrou spolupráci a finanční příspěvky děkujeme Ministerstvu práce a sociálních věcí České republiky, Městu Veselí nad Moravou, obcím Vnorovy, Hroznová Lhota, Blatnice pod svatým Antonínkem, Jihomoravskému kraji a Úřadu práce Hodonín. Zvláštní poděkování patří duchovním správcům farních úřadů, děkanátu Veselí nad Moravou a Arcidiecézní charitě Olomouc. Dále všem spolupracujícím lékařům, Speciálním školám ve Veselí nad Moravou, koledníkům tříkrálové sbírky a všem dobrovolným spolupracovníkům, kteří se podíleli na růstu našeho společného díla.

PODĚKOVÁNÍ

Patří všem našim příznivcům, jak nově získaným tak i stálým a léty prověřeným spolupracovníkům. Bez Vaší důvěry a štědrosti by naše činnost nebyla možná. Vážíme si každého daru. I sebe-menší příspěvek má velkou hodnotu. S pomocí mnoha dobrých lidí jsme mohli být prospěšní mnoha potřebným lidem.

Děkujeme ...

ZPRÁVA AUDITORA

Provedla jsem audit přiložené účetní závěrky nevýdělečné organizace **Charita Veselí nad Moravou** se sídlem Veselí nad Moravou, PSČ 698 01, Masarykova ul.136, IČ 44163967 k 31.12.2004. Za sestavení účetní závěrky je odpovědný statutární orgán společnosti. Moji úlohou je vydat na základě auditu výrok k této účetní závěrce.

Audit jsem provedla v souladu se zákonem o auditorech a auditorskými směrnicemi Komory auditorů České republiky. Tyto směrnice požadují, aby byl audit naplánován a proveden tak, aby auditor získal přiměřenou jistotu, že účetní závěrka neobsahuje významné nesprávnosti.

Při auditu této neziskové organizace byla věnována pozornost kromě ověření účetní závěrky rovněž ověření výroční zprávy, dodržování zaměření nevýdělečné činnosti – charitativní činnosti včetně provádění doplňkových hospodářských činností. Je dodržováno oddělené vedení nákladů a výnosů na hlavní obecně prospěšnou činnost a na hospodářskou činnost – doplňkovou, která svými příjmy umožňuje rozvoj hlavní činnosti. Princip neziskovosti je ve smyslu možnosti použití slevy na daních z příjmů dodržován.

Audit zahrnuje výběrovým způsobem provedené ověření úplnosti a průkaznosti částek a informací uvedených v účetní závěrce. Audit rovněž zahrnuje posouzení použitých účetních postupů a významných odhadů učiněných společností a zhodnocení celkové prezentace účetní závěrky. Jsem přesvědčena, že provedený audit poskytuje přiměřený podklad pro vydání výroku.

Podle mého názoru účetní závěrka podává ve všech významných ohledech věrný a poctivý obraz aktiv, závazků, jmění a finanční situace Charity Veselí nad Moravou k 31.12.2004 a výsledku hospodaření za rok 2004 v souladu se zákonem o účetnictví a příslušnými předpisy pro nevýdělečné organizace České republiky.

Ověřila jsem soulad informací o auditované společnosti za uplynulé období uvedených v přiložené výroční zprávě s ověřovanou účetní závěrkou. Podle mého názoru jsou tyto informace ve všech významných ohledech v souladu s touto účetní závěrkou, z níž byly převzaty.

Ve Veselí nad Moravou dne 6.6.2005



Marie Kastnerová

ing. Marie Kastnerová
auditor, osvědčení č. 1377

Přílohy: Rozvaha sestavená k 31.12.2004
Výkaz zisku a ztráty k 31.12.2004
Příloha k účetní závěrce
Výroční zpráva