

VÝROČNÍ ZPRÁVA

2006

CHARITA VESELÍ NAD MORAVOU

TŘ. MASARYKOVA 136

698 01 VESELÍ NAD MORAVOU

Charita
Česká republika

e-mail: veselinm@charita.cz

www: veselinm.caritas.cz

telefon: 518 322 213

fax: 518 324 600

Název účtu: Komerční banka, a. s. Praha 1

Číslo účtu: 35-4594850237/0100

ÚVODNÍ SLOVO

Denně jsme skrze sdělovací prostředky zavalováni neustálými potřebami trpících bližních na celém světě. Úkol, jakým způsobem jim pomoci, se zdá obrovský a my nevíme, jak začít. Jeden televizní reportér položil Matce Tereze tuto otázku: „Není to, co děláte, koneckonců jen kapkou v moři?“ Usmála se a odpověděla velmi prostě: „Ano, ale copak se moře neskládá z mnoha kapek?“

Nemůžeme dělat všechno, ani si nemysleme, že naše „velké skutky lásky“ změní svět. Můžeme však jako sv. Martin (polovinou vojenského pláště zahalil polonahého žebráka) nebo sv. František (políbil malomocného, který se mu ještě před chvílí hnusil) nebo sv. Anežka (pečovala o chudé a trpící) poznat, že v úkonu darování sami nejvíce dostáváme. Všechny ty, kdo Krista upřímně hledají a slouží mu ve svých trpících bližních, on sám naplní svou láskou. V den konečného zúčtování nám Kristus položí otázku: „Posloužili jste mi ve svých bližních, kteří byli v nouzi?“ (srov. Mt 25,40). Podle naší odpovědi bude vypadat naše věčnost.

Církev toto své poslání naplňuje jednak v každé farnosti charitativní službou trpícím a potřebným, a pak také skrze křesťanské charitativní organizace, především však pomocí Charity.

(z myšlenek Mons. Josefa Šicha, prezidenta Charity Česká republika)

Milí čtenáři, dostává se Vám do rukou „Výroční zpráva Charity Veselí nad Moravou“. Máme možnost vidět mnoho dobrého. Díky Bohu za to! Díky také všem, kdo přiložili ruku k dílu!

Všem pracovníkům i dobrovolníkům veselské Charity přeji do dalších dnů všechno nejlepší. Modlím se za ně a žehnám jim.

P. Petr Souček, kaplan farnosti Veselí nad Moravou

OBSAH

Úvodní slovo	2
O nás.....	4
Organizační schéma	5
Charitní ošetrovatelská služba (CHOS)	6
Charitní pečovatelská služba (CHPS)	9
Regionální půjčovna kompenzačních a rehabilitačních pomůcek ..	12
Osobní asistence – asistenční služba	14
Chráněná dílna – cukrářská výroba	16
Občanská poradna	17
Toník – zařízení pro denní pobyt dětí s kombinovaným postižením. ...	19
Příprava k porodu a cvičení pro těhotné	22
Humanitární pomoc a práce s dobrovolníky	23
Tříkrálová sbírka	26
Dobrovolníci	27
Lékárna sv. Lukáše	28
Výdejna léků sv. Alžběty	29
Ostatní doplňková činnost	31
Seznam dárců.....	32
Spolupráce s úřady a veřejností.....	32
Poděkování	32

O NÁS

Charita, jako milosrdná láska, je naplňováním Kristovy výzvy vyhledávat potřebné a pomáhat bližnímu v nouzi (Stanovy Arcidiecézní charity Olomouc).

Popis organizační struktury

Charita Veselí nad Moravou je složkou Arcidiecézní charity Olomouc. Diecézní biskup jí udělil právní subjektivitu dne 16. 5. 1991. Její činnost řídí ředitel. K jeho závažným rozhodnutím je nutné vyjádření rady Charity Veselí nad Moravou. Radu Charity jmenuje prezident Arcidiecézní charity Olomouc. Členové rady Charity Veselí nad Moravou jsou uvedeni dále.

Rada Charity Veselí nad Moravou

Předsedkyně:

Mgr. Pavla Kebrlová

Členové:

Marie Šimšíková

Josef Kočiš

Radek Hořák

Ing. Jaroslav Rambousek

Revizní komise Charity Veselí nad Moravou

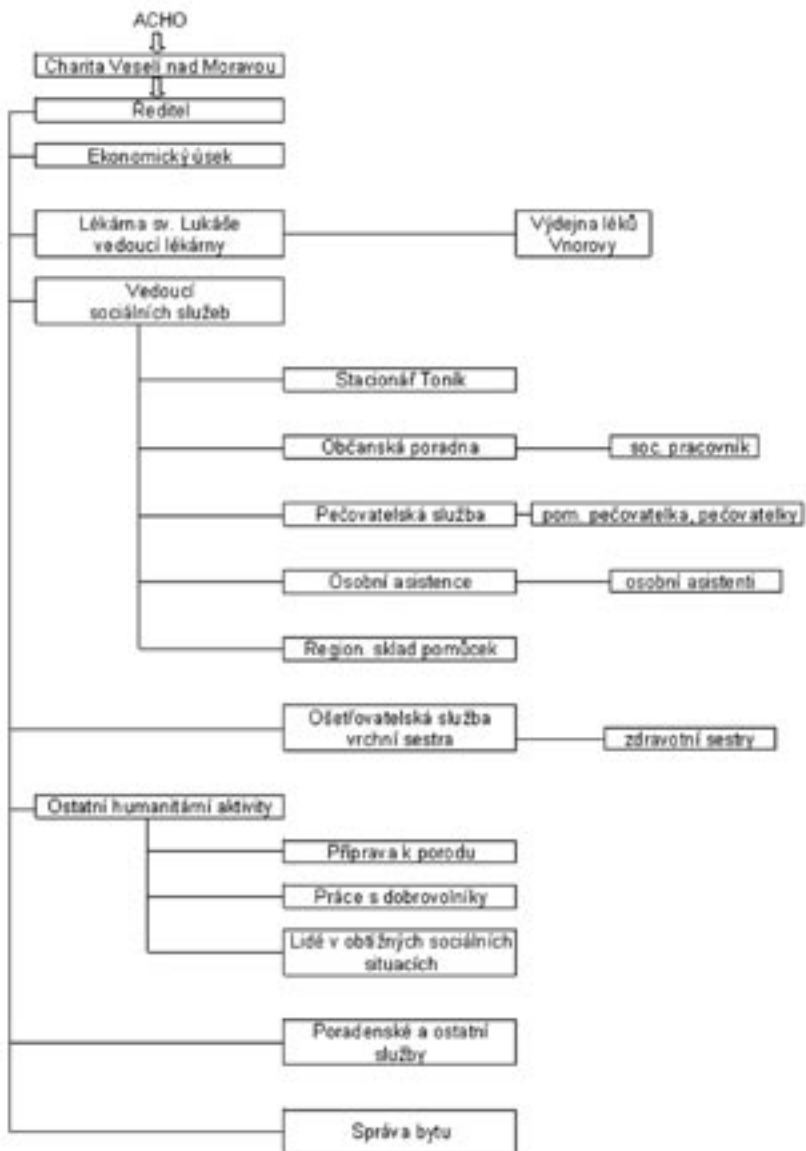
MUDr. Eva Bezděková

Mgr. Alena Vlasáková

Marcela Těthalová

ORGANIZAČNÍ SCHÉMA

Charity Veselí nad Moravou



CHARITNÍ OŠETŘOVATELSKÁ SLUŽBA (CHOS)

Kontakt

Vrchní sestra: Jana Žádníková
Telefon: 518 322 213 , mobil.: 608 860 479
E – mail: veselinm@charita.cz

Provozní doba

nepřetržitá, 7 dní v týdnu po celý rok

Personální zajištění služby

8 zdravotních sester

Popis činnosti

Charitní ošetrovatelská péče je odborná zdravotní péče, kterou indikuje praktický lékař nebo doporučuje lékař při propuštění z nemocnice nebo jiného zdravotnického zařízení.

Odbornou zdravotní péči poskytují kvalifikované, registrované zdravotní sestry s požadovaným vzděláním a dlouholetou praxí. Tato péče je plně hrazena z veřejného zdravotního pojištění nemocného. Je určena pro všechny věkové kategorie občanů, vzhledem k jejich zdravotnímu stavu, chronickým nemocem, postižení, po úrazech, operacích, s poruchami mobility a soběstačnosti a po propuštění z nemocničních zařízení.

Nemocným ji zajišťujeme nepřetržitě, 7 dní v týdnu, po celý kalendářní rok.

Naše sestry dojíždí do domácností pacientů ve Veselí nad Moravou, Vnorovech, Bzenci, Mor. Písku a přilehlých obcí, Blatnici, Suchově, Kozojdkách, Hr. Lhotě, Lipově a do dalších obcí Horňácka.

Velkou výhodou je poskytování odborných zdravotních výkonů v přirozeném domácím prostředí pacientů. Nemocní se daleko lépe vyrovnávají s nemocí a snášejí její průběh, získávají jistotu při běžných denních činnostech, zvládají sebeobsluhu, stávají se soběstačnými, stabilizuje se jejich fyzický i psychický zdravotní stav. A v neposlední řadě je to pocit bezpečí, který známé prostředí přináší. Ke každému pacientovi je přistupováno individuálně na základě jeho zdravotního stavu, potřeb a lékařem indikované péče.

Nejčastější úkony sestry CHOS

- zajištění aplikace injekcí, inzulínu
- zajištění odběru biologického materiálu (krev, moč, sputum, stolice)
- převazy dekubitů, operačních ran, bérkových vředů
- ošetření stomií
- cévkování, očistné klyzma
- měření fyziologických funkcí
- zaučení rodinných příslušníků
- ošetrovatelská rehabilitace
- nácvik sebeobsluhy a soběstačnosti
- ošetřování chronicky nemocných
- hospicová péče (péče o umírající)

Zkušenosti z naší práce předáváme studentům odborných škol v rámci odborné praxe a ostatním pracovníkům domácí péče.

V roce 2006 naše zařízení umožnilo praxi 20ti studentům.

Na ošetrovatelskou službu navazují služby pečovatelská a osobní asistence, které jsou součástí sociálních služeb našeho zařízení.

Pacientům a uživatelům služeb nabízíme zapůjčení rehabilitačních a kompenzačních pomůcek.



Všechny zdravotní sestry jsou zapojeny do programu celoživotního vzdělávání a jsou na vysoké profesionální úrovni.

Pracovní tým zdravotních sester (CHOS) je členem České asociace sester (ČAS).

Statistické údaje

Počet ošetřovatelských návštěv.....	20 154
Počet ošetřovatelských výkonů.....	33 527
Počet pacientů v ošetřovatelské službě	286
Počet spolupracujících lékařů.....	21

Ekonomické údaje CHOS

Výnosy

Dotace – Jihomoravský kraj	252 050
Přijaté příspěvky-Tříkrálová sbírka	62 144
Tržby z prodeje služeb – zapůjčení pomůcek	5 626
Tržby z prodeje služeb – zdrav. pojišťovny	3 481 483
Tržby z prodeje služeb	72 240
Ostatní příjmy celkem, vč. náhrady škod	8 879
Výnosy celkem.....	3 882 422

Náklady

Spotřeba materiálu.....	548 291
Spotřeba energie.....	23 719
Spotřeba pohonných hmot.....	183 597
Ostatní služby vč. leasingu	455 551
Opravy a udržování	162 526
Cestovné	11 656
Placené nájemné.....	7 800
Výdaje na stravování.....	32 333
Daně a poplatky.....	20 956
Ostatní provozní náklady	68 578
Materiál, energie a služby celkem.....	1 515 007

Odpisy	132 379
Osobní náklady celkem.....	2 249 056
Náklady celkem.....	3 896 442

CHARITNÍ PEČOVATELSKÁ SLUŽBA (CHPS)

Kontakt

Vedoucí pečovatelské služby: Marie Štípská
Telefon: 518 322 213, mob.tel.: 739 524 367
E – mail: veselinm@charita.cz

Provozní doba

nepřetržitá, 7 dní v týdnu po celý rok
Žádosti o péči jsou přijímány: Po – Pá 9.00 – 15.30
St 9.00 – 17.00

Personální zajištění služby

pečovatelek – 10, pomocná pečovatelka – 1, sociální pracovnice - 1

Popis činnosti

Pečovatelskou službu poskytují pečovatelky s akreditovaným kurzem. Pečovatelské úkony jsou poskytovány na základě dohody mezi Charitou a klientem nebo jeho zástupcem. Úhradu za poskytnuté služby platí klient dle sazebníku pečovatelských výkonů, který je uveden ve vyhlášce Ministerstva práce a sociálních věcí ČR č.182/1991.

Charitní pečovatelská služba je nedílnou součástí nabídky péče o lidi se sníženou schopností sebeobsluhy vyvolanou stářím, nemocí či zdravotním postižením.

Prostřednictvím služby je uživatelům umožněno žít co nejdéle ve svém vlastním sociálním prostředí. Systém pečovatelské služby umožňuje důstojné prožití stáří a nemoci, zachování vlastní soběstačnosti a životního stylu, aktivity, zlepšení nepříznivé sociální situace a rovněž pomoc pečujícím rodinám, aby mohly být co nejdéle zapojeny do péče o své blízké.

Pečovatelská služba nabízí

- celkovou koupel, mytí vlasů
- běžné úkony osobní hygieny
- dovoz oběda
- podání stravy a její přípravu
- nákupy a běžné pochůzky
- běžný úklid bytu

- zajištění chodu domácnosti
- doprovod na vyšetření
- praní a žehlení prádla
- dohled nad dospělým občanem
- jednoduché ošetrovatelské výkony
- a další dle dohody (pedikúra, stříhání vlasů, holení)
- dále nabízíme k zapůjčení protetické a kompenzační pomůcky: polohovací lůžka, invalidní vozíky, WC židle, nádstavce na WC, sedačky do vany a na vanu, antidekubitní matrace, chodítka, franc. hole, podpažní berle, hrazdy, schůdky a další.

Všechny pracovnice pečovatelské služby se průběžně vzdělávají v sociální oblasti. Navštěvují odborné semináře v Brně a v Olomouci. Celý tým se podílí na tvorbě standardů kvality sociálních služeb. Vzhledem ke zvýšenému zájmu o poskytování pečovatelské služby ze strany uživatelů ve dnech pracovního volna a v odpoledních a večerních hodinách, jsme posílili počet pracovníků při večerních a víkendových službách.

Statistické údaje

Počet pečovatelských návštěv.....	46 408
Počet pečovatelských výkonů	52 655
Počet uživatelů pečovatelských služeb.....	522



Ekonomické údaje CHPS

Výnosy

Dotace – Jihomoravský kraj	2 776 000
Dotace - MVČR.....	6 000
Dotace – Město Veselí nad Moravou.....	250 000
Dotace – Obec Vnorovy	85 000
Přijaté příspěvky- Úřad práce.....	32 087
Tržby z prodeje služeb – zapůjčení pomůcek	134 648
Tržby z prodeje služeb – klienti	694 643
Tržby z prodeje služeb – Obec Hroznová Lhota	21 600
Ostatní příjmy celkem, vč. náhrady škod	19 852
Výnosy celkem.....	4 019 830

Náklady

Spotřeba materiálu.....	320 585
Spotřeba energie.....	23 719
Spotřeba pohonných hmot.....	113 289
Ostatní služby	121 097
Opravy a udržování	164 325
Cestovné	11 680
Výdaje na stravování.....	39 837
Daně a poplatky.....	2 454
Ostatní provozní náklady	22 929
Materiál, energie a služby celkem	819 915
Odpisy	114 987
Osobní náklady celkem.....	3 116 793
Náklady celkem.....	4 051 695

REGIONÁLNÍ PŮJČOVNA

KOMPENZAČNÍCH A REHABILITAČNÍCH POMŮCEK

Kontakt

Odpovědný pracovník za vedení skladu: Markéta Řiřicová

Telefon: 518 322 213

E-mail: veselinm@caritas.cz

Provozní doba

Po – Pá 7.00 – 15.30

St 7.00 – 17.00

Personální zajištění služby

pracovnice na 0,1 úvazku

Popis činnosti

Zapůjčování pomůcek je nedílnou součástí ošetrovatelské a pečovatelské služby. Je plně využíváno pacienty a klienty z Veselí nad Moravou a okolních obcí. V roce 2006 si zapůjčilo pomůcky celkem 191 klientů.

Půjčovna je v průběhu roku doplňována podle potřeb a požadavků zájemců o nové pomůcky.

Peníze na nákup nového vybavení jsou získány z dotací MPSV, MZČR, Jihomoravského kraje, Tříkrálové sbírky a tržeb z prodeje služeb.

Ekonomické údaje Regionální půjčovny kompenzačních a rehabilitačních pomůcek

Výnosy

Ostatní příjmy – tržby z prodeje služeb 27 219

Výnosy celkem..... 27 219

Náklady

Spotřeba ostatního materiálu 1 580

Opravy a udržování 150

Ostatní služby 4 238

Materiál, energie a služby celkem..... 5 968

Osobní náklady celkem..... 21 428

Náklady celkem..... 27 396



OSOBNÍ ASISTENCE – ASISTENČNÍ SLUŽBA

Kontakt

Vedoucí osobní asistence: Marie Štípská

Telefon: 518 322 213, mob. tel.: 608 860 479, 739 524 367

E – mail: veselinm@charita.cz

Provoz nepřetržitý, 7 dní v týdnu po celý rok

Po – Ne 7.00 – 20.00

Žádosti o poskytování osobní asistence jsou přijímány:

Po – Pá 7.00 – 15.30

St 9.00 – 17.00

Personální zajištění služby

2 osobní asistenti, soc. pracovníce

Službu osobní asistence poskytují pracovníci s požadovaným vzděláním.

Osobní asistence je určena lidem s těžkým zdravotním postižením způsobeným stářím či nemocí a umožňuje jejich začlenění do běžného života a do společnosti.

Popis činnosti

Cílem je zkvalitnit život uživatele s přihlédnutím k jeho individuálním potřebám a umožnit mu vést nezávislý a důstojný způsob života v jeho vlastním sociálním prostředí, asistovat mu při běžných životních aktivitách, začlenění do společnosti vrstevníků, získání sociálních dovedností a vztahů. Jde o aktivizační a stimulační práci s uživatelem, o doprovázení a pomoc v situacích, které není schopen sám zvládnout.

Je to terénní služba využívaná osobami, jejichž situace vyžaduje pomoc jiné fyzické osoby pro možnost jejich seberealizace. Rozsah osobní asistence závisí na stupni zdravotního postižení a potřebách uživatele. Služba je poskytována celoročně, v případě nutnosti nepřetržitě 7 dní v týdnu včetně sobot, nedělí a svátků. Doba poskytování osobní asistence je individuální a závisí na dohodě s uživatelem.

Nejčastější úkony poskytované službou osobní asistence

- pomoc při zvládnání péče o vlastní osobu
- pomoc při pohybu (např. přesun na invalidní vozík)

- doprovod při zájmových a volnočasových aktivitách
- pomoc při obstarávání osobních záležitostí
- dopomoc při zajištění chodu domácnosti
- asistence při doprovodu do školy a ze školy.

Pracovníci osobní asistence pracují na standardech sociálních služeb, účastní se setkávání poskytovatelů služeb osobní asistence v rámci olomoucké diecéze. Seznamují se s novinkami v oblasti poskytované služby, aktivně se podílí na řešení vzniklých situací a individuálně přistupují k uživatelům služeb a jejich příbuzným.

Statistické údaje za rok 2006

Počet uživatelů služeb osobní asistence20 osob

Ekonomické údaje Osobní asistence

Výnosy

Dotace – Jihomoravský kraj 173 000

Dotace celkem 173 000

Ostatní příjmy – tržby z prodeje služeb 31 527

Výnosy celkem..... 204 527

Náklady

Spotřeba materiálu..... 37 184

Spotřeba pohonných hmot..... 8 896

Ostatní služby vč. leasingu 81 463

Opravy a udržování 1 470

Cestovné139

Daně a poplatky.....177

Ostatní provozní náklady662

Materiál, energie a služby celkem 129 991

Osobní náklady celkem 135 766

Náklady celkem 265 757

CHRÁNĚNÁ DÍLNA – CUKRÁŘSKÁ VÝROBA

Personální zajištění služby

Vedoucí dílny: Jana Matějová, v měsíci lednu 3 zaměstnankyně

Poslání

Poskytnutí pracovního a společenského uplatnění formou pracovní činnosti třem pracovníkům, kteří vzhledem ke svému zdravotnímu handicapu nemohou najít pracovní uplatnění na trhu práce.

Popis činnosti

Výrobní náplň dílny tvořila cukrárenská výroba. Pekli jsme rozmanitý sortiment cukrárenských produktů – zákusky, dorty, výrobky pro diabetiky.

Cílová skupina

Lidé se zdravotním handicapem, se změněnou pracovní schopností, částečně nebo plně invalidní, evidovaní jako nezaměstnaní.

Vzhledem ke skutečnosti, že se výrazně snížila výše dotací na provoz chráněné dílny, musela být činnost dílny ukončena k 31. 1. 2006.

Ekonomické údaje Chráněné dílny – cukrářské výroby

Výnosy

Příjmy z prodeje výrobků	22 383
Tržby z prodeje dlouhodobého majetku a materiálu	133 299
Ostatní příjmy celkem	3 243
Výnosy celkem.....	158 925

Náklady

Prodané zboží	21 060
Spotřeba materiálu.....	1 695
Spotřeba energie.....	4 324
Spotřeba pohonných hmot.....	99
Ostatní služby	3 394
Placené nájemné.....	1 500
Ostatní provozní náklady	1 862

Materiál, energie a služby celkem **33 934**

Osobní náklady celkem

Osobní náklady celkem	124 854
-----------------------------	---------

Náklady celkem **158 788**

OBČANSKÁ PORADNA

Kontakt

Vedoucí poradny: Lenka Koleňáková, Dis.
Telefon: 518 326 227
e-mail: poradna.veselinm@caritas.cz

Provozní doba

Po	13.00 – 17.00
Út	13.00 – 15.00
St 9.00 – 11.00	13.00 – 16.00
Čt	13.00 – 15.00

V dopoledních hodinách pouze pro objednané: Po – Pá: 9.00 – 11.00

Personální zajištění služby

Počet pracovníků: 1 zaměstnanec + 1 dobrovolník

Počet uživatelů v roce 2006: 185

Počet kontaktů v roce 2006: 227

Poslání

Posláním Občanské poradny je poskytování poradenství, podpory, následné služby, která by uživateli přispěla k co nejrychlejšímu a nejefektivnějšímu vyřešení jeho problému.

Popis činnosti

Občanská poradna pomáhá při orientaci v problému, hledání řešení, nabízí poradenství (právní, sociální, zdravotní, praktické životní – otázky bydlení, hospodaření, vzdělání, práce), poskytuje podporu uživatelům k jejich lepší informovanosti, znalosti svých práv, možností, povinností. Cílem poradenské služby je vedení uživatelů k vyřešení jejich problémů.

Nejčastěji má tato pomoc formu cílené rady či informace, odkazování, odesílání. Poskytování služeb je možné osobním kontaktem přímo v poradně, dále telefonicky, písemně nebo prostřednictvím elektronické pošty.

Poradenství v Občanské poradně je bezplatné, diskrétní, nestranné a nezávislé.

Cílová skupina

Osoby, které se dostaly do nepříznivé sociální situace (bytové, manželské, partnerské, osobní, finanční, apod.), kterou nejsou schopni řešit vlastními silami, ani za pomoci svého okolí.

Ekonomické údaje Občanské poradny

Výnosy

Dotace ze stát. rozpočtu MPSV ČR.....	140 700
Dotace - MV ČR.....	6 000
Dotace – Jihomoravský kraj	82 000

Dotace celkem228 700

Tržby z prodeje dlouh. nehm. a hm. majetku..... 2 000

Výnosy celkem.....230 700

Náklady

Spotřeba materiálu.....	65 318
Cestovné.....	8 180
Ostatní služby (např. spoje atd.)	14 930
Ostatní provozní náklady	1 188

Materiál, energie a služby celkem89 616

Osobní náklady celkem.....203 920

Náklady celkem293 536



TONÍK – zařízení pro denní pobyt dětí s kombinovaným postižením.



Kontakt

Vedoucí: Marcela Tomečková

Adresa: Kollárova 1235, Veselí nad Moravou

Telefon: 518 322 390

Provozní doba

Po – Pá 8.00 – 14.00

Personální zajištění služby

2 pečovatelky, 1 odborný pedagogický pracovník MŠ a ZŠ Kollárova

Poslání

Posláním stacionáře Toník je pomoc osobám s vysokou mírou zdravotního nebo kombinovaného postižení vést kvalitnější a důstojnější život a také poskytování respitní (úlevové) péče jejich rodinám.

Popis činnosti

Stacionář Toník působí jako denní stacionář. Služba je určena pro rodiny, které o svého blízkého s postižením pečují doma.

Klientům středisko nabízí stimulační prostředí a péči školeného personálu. Uživatelé sociálních služeb zde absolvují různé výchovné, vzdělávací a aktivizační činnosti. Učí se komunikaci, sebeobsluze, základním hygienickým návykům, rozvíjet a využívat své schopnosti dle stupně jejich postižení. Během dne jsou uživatelé zapojováni do nejrůznějších činností, jako např. činnosti s prvky muzikoterapie (zpívání, rytmizace), činnosti s prvky ergoterapie (výtvarná a pracovní výchova), aromaterapie (čichové podněty), bazální stimulace (masáže, polohování, základní stimulace), canisterapie (terapie pomocí psa), rehabilitační tělocvik.

Uživatelé školou povinní zde absolvují povinnou školní docházku ve spolupráci se Základní školou (dříve speciální školou), Kollárova 1045, Veselí nad Moravou. Spolupracujeme současně se Speciálním pedagogickým centrem v Kyjově.

Stacionář navštěvuje 10 uživatelů z Veselí nad Moravou a blízkého okolí. Středisko je otevřeno v pracovní dny pondělí až pátek od 8.00 do 14.00 hod. Dopravu uživatelů zajišťují rodiče vlastními silami nebo asistenční služba.

V rámci velikonoční sbírky, kterou pořádalo o.s. ADRA, byla vybrána finanční částka, která byla použita k nákupu velkého terapeutického polštáře a dalších pomůcek. V rámci projektu „...když člověk potká člověka...“ ve spolupráci s o.s. ADRA, stacionář uspořádal společnou výstavu fotografií ze života ve stacionáři a výtvarných prací uživatelů.

Město Veselí nad Moravou poskytlo finanční částku na pořízení elektrického pojízdného zvedáku, který usnadnil práci s imobilními uživateli.

Cílová skupina

Osoby starší 8 let, které mají mentální, zdravotní nebo kombinované postižení a mají trvalé bydliště ve Veselí nad Moravou a obcích v okruhu asi 20 km od Veselí nad Moravou. Z hlediska lékařské diagnostiky se u uživatelů vyskytují různé stupně mentální retardace a další diagnózy: dětská mozková obrna, Downův syndrom, autismus, hydrocefalus, smyslové vady, poruchy učení a poruchy chování.

Počet uživatelů: 10

Ekonomické údaje zařízení pro denní pobyt dětí s kombinovaným postižením - Toník

Výnosy

Dotace – Jihomoravský kraj	377 000
Dotace - Město Veselí nad Moravou	65 000
Příspěvek na provoz – Obec Lipov.....	6 000
Příspěvek na provoz – Obec Petrov	5 000

Dotace celkem453 000

Církevní sbírky - Tříkrálová	100 000
Přijaté příspěvky - ADRA.....	13 500
Příjmy za služby.....	63 600
Ostatní příjmy	38 360

Výnosy celkem.....668 460

Náklady

Spotřeba materiálu.....	144 663
Spotřeba energie.....	24 400
Ostatní služby	36 075
Placené nájemné.....	3 000
Opravy a udržování	4 170
Cestovné.....	4 815
Daně a poplatky.....	177
Ostatní provozní náklady	919
Materiál, energie a služby celkem	218 219
Odpisy	40 018
Osobní náklady celkem	515 775
Náklady celkem.....	774 012



PŘÍPRAVA K PORODU A CVIČENÍ PRO TĚHOTNÉ

Kontakt

Renata Chudíková

Adresa: Charita Veselí nad Moravou, Masarykova 136

Telefon: 605 056 873

Provozní doba

Po telefonické domluvě v pracovní dny.

Poslání

Pomoc rodičům očekávajícím narození dítěte.

Popis činnosti

Službu nabízíme všem zájemcům, místním i mimoměstským.

Tato setkání mohou bezplatně navštěvovat manželé společně nebo maminka sama. Příprava probíhá podle zájmu klienta.

Sezení se uskutečňuje cca 4x, popř. podle dohody. Nabídka kurzu je široká, seznámí zájemkyně s průběhem těhotenství, porodními dobami, samotným porodem, kojením a dobou šestinedělí. Pod dohledem porodní asistentky se naučí prvním krůčkům péče o novorozence. Budoucí rodiče se tak mohou v předstihu připravit na narození miminka. Nabídka také obsahuje cvičení na zíněnkách a míčích, které je důležité pro zlepšení celkové

tělesné kondice. Sestava cviků obsahuje také dechová cvičení, která jsou důležitá v průběhu porodu. Naším cílem je dosažení psychické pohody maminek a zmírnění obav a strachu z nadcházející události.



**Počet klientů
(účastníků kurzu)**

15 žen

HUMANITÁRNÍ POMOC A PRÁCE S DOBROVOLNÍKY

Kontakt

Lenka Kolečáková, Dis.
Telefon: 518 326 227

Personální zajištění služby

1 zaměstnanec

Poslání

Poskytování materiální a finanční pomoci lidem v nouzi u nás i v zahraničí.

Cílová skupina

Fyzické osoby, které dostávají pomoc v rámci tohoto projektu, jsou lidé v nouzi. Lidé se do této situace dostávají v důsledku mnoha příčin jako jsou nemoc, stáří, dlouhodobě neutěšené rodinné poměry, živelné katastrofy a dalších. Pro všechny tyto situace je charakteristické, že je člověk již nedokáže řešit vlastními silami a selhává také pomoc v rámci širšího společenství rodiny a místní komunity.

Popis činnosti

V rámci tohoto projektu je poskytována pomoc několika skupinám klientů.

a) pomoc lidem bez přístřeší

Lidem bez přístřeší zásadně neposkytujeme žádnou přímou finanční pomoc. Mohou od nás obdržet pouze materiální pomoc v různých formách (např. základní potraviny, nezbytná jízdenka na vlak, chybějící část oděvu, apod.). Poskytování pomoci je evidováno a její čerpání má daná pravidla pro jednotlivého klienta ve sledovaném roce, tzn. že ji nelze bez vážného důvodu opakovaně využívat. Tím se bráníme jejímu zneužívání.

b) pomoc lidem v obtížné finanční a materiální situaci

Pomoc je poskytována lidem jak v územní působnosti Charity Veselí nad Moravou, tak v jiných regionech. Tato pomoc může mít podobu finanční i materiální.

• pomoc lidem v územní působnosti Charity Veselí

Pokud je pomoc poskytována Charitou Veselí nad Moravou klientům v její územní působnosti, probíhá následujícím způsobem. Sociální pracovník Charity Veselí nad Mor. shromáždí žádosti o pomoc a získá všechny dostupné informace, které předloží tříčlenné komisi Tříkrálové sbírky. Ta žádost posoudí a navrhne výši příspěvku. Po schválení komisí Charity Veselí nad Moravou je s obdarovaným člověkem sepsána smlouva. Obdarovaný musí podrobně doložit způsob užití finančních prostředků v souladu s podepsanou smlouvou. Ve většině případů člověk neobdrží přímo finanční hotovost, ale jsou za něho uhrazeny některé náklady typu vybavení, materiálu na opravu apod. Tato pomoc je financována převážně z prostředků Tříkrálové sbírky (viz kapitola Tříkrálová sbírka).

• pomoc lidem mimo územní působnost Charity Veselí nad Mor.

Charita tuto pomoc nezajišťuje přímo, poskytuje na ni pouze finanční a materiální prostředky, které za tímto účelem obdržela od dárců. Patří sem dary obětem zemětřesení, povodní a různých živelných katastrof.

Adopce na dálku

Charita zprostředkovává lidem, kteří se chtějí na projektu Adopce na dálku podílet, informace a konkrétní adresy dětí, které je možno „sponzorovat“, tj. přispívat na jejich výživu a vzdělání. Jde o děti z rozvojových zemí, např. Indie nebo Ukrajiny. Sponzor dítěte se zavazuje poskytnout na vzdělání a výživu dítěte stanovený finanční obnos. Jeho výše se mění v závislosti na zemi, odkud dítě pochází, nejméně je to 5.000 Kč za rok. Setkáváme se i s případy, kdy se na sponzorování dítěte domluví např. pracovní kolektiv, společenství rodin či mládeže. Také zaměstnanci naší organizace sponzorují 1 chlapce a 1 dívku z Ukrajiny.

Ekonomické údaje Humanitární + ostatní činnosti

Výnosy

Dotace – MV ČR.....	5 000
Sbírky a dary.....	15 191

Výnosy celkem.....	20 191
---------------------------	---------------

Náklady

Spotřeba materiálu.....	58 738
Spotřeba pohonných hmot.....	590
Ostatní služby vč. leasingu	3 577
Cestovné	620
Ostatní provozní náklady	17 897
Materiál, energie a služby celkem.....	81 422
Osobní náklady celkem.....	100
Náklady celkem.....	81 522

Tabulka neobsahuje informace o pomoci z Tříkrálové sbírky a adopci na dálku.



Fotografie z Tříkrálové sbírky

TŘÍKRÁLOVÁ SBÍRKA

Kontakt

Markéta Šivelová
asistent tříkrálové sbírky
Telefon: 518 322 213

Historie Tříkrálové sbírky začala v České republice v roce 2000, kdy proběhla poprvé na území olomoucké arcidiecéze. Původcem myšlenky na sbírku, která byla orientována na pomoc Charitě při realizaci jejich projektů, byl olomoucký arcibiskup Mons. Jan Graubner.

Nápad, kterému zpočátku málokdo důvěřoval, se osvědčil. Historicky první Tříkrálová sbírka Charity proběhla pouze na území olomoucké arcidiecéze a vynesla více než 4 miliony Kč, což překonalo i ty neoptimističtější odhady. V roce 2001 proběhla sbírka podle zadání České biskupské konference na celém území České republiky a setkala se s mimořádně příznivým ohlasem u veřejnosti.

Výnosy TKS od roku 2000 do roku 2006

Rok	Vybráno v působnosti Charity Veselí n. Mor. ²	Počet skupinek v oblasti působnosti Charity Veselí nad Mor.	Výnos v celé ČR
2000 ¹	372 899,-	53	4 621 119,-
2001	486 732,-	90	23 503 169,-
2002	563 490,-	104	32 218 105,-
2003	658 981,-	121	40 364 638,-
2004	665 747,-	137	43 239 672,-
2005	757 793,-	140	57 475 552,-
2006	660 594,-	152	52 411 995,-

¹) v roce 2000 proběhla sbírka jen v olomoucké arcidiecézi

²) počet obcí ve kterých se sbírka koná je v různých letech různý

Využití sbírky 2006

Výnos 660 594,- byl rozdělen:

- 58 % vybavení a podpora charitního díla Charity Veselí n. M. = 383 144,-

- 10 % humanitární pomoc do zahraničí
- 15 % projekty diecézního střediska Arcidiecézní charity
- 5 % projekty Sdružení České katolické charity
- 5 % krizový fond (pomoc projektům charit v olomoucké arcidiecézi v existenčním ohrožení)
- 5 % režie sbírky
- 2 % nouzový fond (pomoc lidem v nouzi přesahující možnosti jednotlivých charit)

Charita Veselí nad Moravou obdržela z částky vybrané koledníky 383 144,- Kč a ty byly rozděleny takto:

- 150 000,- Kč přímá pomoc
- 100 000,- Kč nákup vybavení a pomůcek pro děti s kombinovaným postižením ze stacionáře Toník
- 62 144,- Kč rehabilitační pomůcky
- 50 000,- Kč humanitární pomoc do zahraničí
- 15 000,- Kč příspěvek Poradně pro ženy a dívky ve Veselí nad Mor.
- 6 000,- Kč pomoc lidem bez domova

Další informace o tříkrálové sbírce lze nalézt na stránkách :
www.acho.caritas.cz , www.charita.cz

Všem co nejsrdečněji děkujeme za pomoc, projevenou ochotu stát se králem či vedoucím skupinky a za vstřícnost těm, kteří koledníky přivítali s otevřenou náručí ve svých domovech.

DOBROVOLNÍCI

Charita Veselí nad Moravou obdržela od Ministerstva vnitra ČR akreditaci v oblasti dobrovolnické služby. To znamená, že Charita může vysílat dobrovolníky na pomoc sociálně slabým a zdravotně postiženým na území své působnosti. V roce 2006 dobrovolníci pracovali v pečovatelské službě, osobní asistenci, v občanské poradně, při realizaci projektů humanitární pomoci i při údržbě okolí charitního domu.

LÉKÁRNA SV. LUKÁŠE

Kontakt

Vedoucí lékárny: Mgr. Marie Pavlíková

Tel., fax : 518 324 600

E-mail: lekarna.veselinm@caritas.cz

Provozní doba

Po – Pá 7.30 – 17.30

So 8.00 – 11.00

Personální zajištění služby

9 zaměstnanců

Popis činnosti

Lékárna poskytuje standardní lékárenské služby, tj. výdej a prodej léků a zdravotnických potřeb. Vedeme široký sortiment dětských přípravků, zdravotní obuvi, léčivé kosmetiky a potravinových doplňků. Poskytujeme odborné poradenství.





VÝDEJNA LÉKŮ SV. ALŽBĚTY

Kontakt

Vedoucí výdejny: Mgr. Lucie Rybecká

Adresa: Hlavní 680, Vnorovy, 696 61

Tel.: 518 326 381

Provozní doba

Po – St 8.00 – 16.00

Čt 8.00 – 17.30

Pá 8.00 – 14.00

Popis činnosti

Výdejna je odloučeným pracovištěm lékárny sv. Lukáše. Vydáváme zde léky na recepty, prodáváme léky, léčiva, zdravotnické potřeby, zdravotnickou kosmetiku, veterinární léky a poskytujeme odborné poradenství. Pouze připravovaná léčiva vyrábíme a dovážíme z lékárny sv. Lukáše.

Lékárna sv. Lukáše musela ve své výdejně sv. Alžběty ve Vnorovech dočasně přerušit provoz. Důvodem je odchod Mgr. Lucie Rybecké na mateřskou dovolenou a ukončení pracovního poměru Mgr. Márie Paškové, která se vrátila na Slovensko. Za tyto kolegyně se nám nepodařilo najít náhradu.

Ekonomické údaje lékárny sv. Lukáše a výdejny sv. Alžběty

Výnosy

Tržby za prodané zboží od zdravot. pojišťoven	9 652 129
Tržby za prodané zboží v hotovosti.....	10 756 917
Tržby za prodané zboží ostatní	143 120
Tržby z prodeje služeb	1 538
Tržby z prodeje dlouh. nehm. a hm. majetku.....	50 000
Ostatní příjmy celkem.....	13 242

Výnosy celkem..... 20 616 946

Náklady

Prodané zboží	16 688 655
Spotřeba materiálu.....	81 446
Spotřeba energie.....	103 156
Spotřeba pohonných hmot.....	7 882
Ostatní služby	230 586
Opravy a udržování	13 268
Cestovné	4 766
Výdaje na stravování.....	35 700
Daně a poplatky.....	11 482
Ostatní provozní náklady	196 723

Materiál, energie a služby celkem..... 17 373 664

Odpisy	218 810
Osobní náklady celkem.....	2 885 662

Náklady celkem..... 20 478 136

Zisk lékárny byl použit na částečné krytí ztrát v hlavní (sociální) činnosti.

OSTATNÍ DOPLŇKOVÁ ČINNOST

Ekonomické údaje

Přehled nákladů a výnosů

Výnosy

Tržby z prodeje služeb 5 150

Ostatní výnosy 2 805

Výnosy celkem.....7 955

Náklady

Opravy a udržování665

Ostatní služby 13 112

Ostatní provozní náklady 1 200

Spotřeba pohonných hmot.....740

Osobní náklady celkem 4 635

Náklady celkem..... 20 352

SEZNAM DÁRCŮ

Antonín Trbola, Anna Dobešová, František Šantavý, Dobromila Kozumplíková, Anežka Kubáňová, Josef Pavka, Jan Tomeček, Jan Zálešák, Ludmila Bílková, Roman Nejeschleba, František Řičica, Josef Malůšek, Ludmila Mikésková, Jarmila Uherková, Jarmila Potěšilová, Marie Holasová, Mgr. Marie Kováčiková, A Daněčková, Ing. Marie Kastnerová, Františka Kolajová a anonymní dárci

Celkem darováno 14 691,- Kč.

SPOLUPRÁCE S ÚŘADY A VEŘEJNOSTÍ

Za dobrou spolupráci a finanční příspěvky děkujeme Jihomoravskému kraji, Ministerstvu práce a sociálních věcí České republiky, Ministerstvu vnitra České republiky, Úřadu práce Hodonín, městu Veselí nad Moravou, obcím Vnorovy, Hroznová Lhota, Blatnice pod svatým Antonínkem, Petrov, Lipov, MŠ a ZŠ Kollárova Veselí nad Moravou. Zvláštní poděkování patří duchovním správcům farních úřadů děkanátu Veselí nad Moravou a Arcidiecézní charitě Olomouc. Dále všem spolupracujícím lékařům, pracovníkům sociálního odboru, koledníkům tříkrálové sbírky a všem dobrovolným spolupracovníkům a dárcům.

PODĚKOVÁNÍ

Vážení pracovníci Charity, dobrovolníci, dárci, přátelé charitního díla, vy všichni, kteří jste se jakýmkoliv způsobem podíleli na činnosti Charity v uplynulém roce. Bez Vás by charitní dílo ztratilo svůj jas, působivost a řada lidí, kterým jsme pomohli, by marně očekávala pomoc. Děkuji Vám za všechno a prosím Vás, abyste získali pro pomoc Charitě své blízké, aby tak okruh lidí podílejících se na charitním díle stále rostl a aby více lidí mohlo obdržet pomoc, kterou potřebuje.

Ing. Petr Kolařík,
ředitel Charity Veselí nad Moravou

ZPRÁVA NEZÁVISLÉHO AUDITORA
k účetní závěrce
pro Zřizovatele
CHARITY Veselí nad Moravou

<i>právní forma:</i>	<i>nevýdělečná organizace</i>
<i>registrace:</i>	<i>rejstřík církevních, právnických osob Ministerstva kultury ČR</i>
<i>předmiot činnosti:</i>	<i>poskytování sociálních a zdravotních služeb, charitativní a humanitární pomoci</i>

Ověřili jsme přiloženou účetní závěrku k 31.12.2006 nevýdělečné organizace CHARITA Veselí nad Moravou se sídlem Masarykova ul. 136, Veselí nad Moravou, IČ 441 639 67, tj. rozvahu k 31.12.2006, výkaz zisku a ztráty za období od 1.1.2006 do 31.12.2006 a přílohu této účetní závěrky, včetně popisu použitých významných účetních metod.

Odpovědnost statutárního orgánu účetní jednotky za účetní závěrku

Za sestavení a věrné zobrazení účetní závěrky v souladu s českými účetními předpisy odpovídá statutární orgán CHARITY Veselí nad Moravou. Součástí této odpovědnosti je navrhnout, zavést a zajistit vnitřní kontroly nad sestavováním a věrným zobrazením účetní závěrky tak, aby neobsahovala významné nesprávnosti způsobené podvodem nebo chybou, zvolit a uplatňovat vhodné účetní metody a provádět dané situaci přiměřené účetní odhady.

Odpovědnost auditora

Naši úlohou je vydat na základě provedeného auditu výrok k této účetní závěrce. Audit jsme provedli v souladu se zákonem o auditorech a Mezinárodními auditorskými standardy a souvisejícími aplikačními doložkami Komory auditorů České republiky. V souladu s těmito předpisy jsme povinni dodržovat etické normy a naplňovat a provést audit tak, abychom získali přiměřenou jistotu, že účetní závěrka neobsahuje významné nesprávnosti.

Audit zahrnuje provedení auditorských postupů, jejichž cílem je získat důkazní informace o částkách a skutečnostech uvedených v účetní závěrce. Výběr auditorských postupů závisí na úsudku auditora, včetně posouzení rizik, že účetní závěrka obsahuje významné nesprávnosti způsobené podvodem nebo chybou. Při posuzování těchto rizik auditor přihlídí k vnitřním kontrolám, které jsou relevantní pro sestavení a věrné zobrazení účetní závěrky. Cílem posouzení vnitřních kontrol je navrhnout vhodné auditorské postupy, nikoli vyjádřit se k účinnosti vnitřních kontrol. Audit též zahrnuje posouzení vhodnosti použitých účetních metod, přiměřenosti účetních odhadů provedených vedením i posouzení celkové prezentace účetní závěrky.

Domeníváme se, že získané důkazní informace tvoří dostatečný a vhodný základ pro vyjádření našeho výroku.

Výrok auditora

Podle našeho názoru účetní závěrka podává věrný a poctivý obraz aktiv, pasiv a finanční situace Charity Veselí nad Moravou k 31.12.2006 a nákladů, výnosů a výsledku jejího hospodaření za rok 2006 v souladu s účetními předpisy platnými v České republice pro účetní jednotky, u kterých hlavním předmětem činnosti není podnikání.

Veselí nad Moravou dne 8.6.2007



Ing. Marie KASTNEROVÁ
Sadová 22
796 03 Prostějov
č. osvědčení v seznamu KACR 1377
IČ 606 84 011

Marie Kastnerová

ZPRÁVA NEZÁVISLÉHO AUDITORA

pro zřizovatele
CHARITY Veselí nad Moravou

právní forma: nevýdělečná organizace
registrace: rejstřík církevních právnických osob Ministerstva kultury ČR
předmět činnosti: poskytování sociálních a zdravotních služeb, charitativní a humanitární pomoc

Ověřili jsme soulad výroční zprávy nevýdělečné organizace CHARITA Veselí nad Moravou se sídlem Masarykova ul. 136, Veselí nad Moravou, IČ 441 639 67 k 31.12.2006 s účetní závěrkou, která je obsažena v této výroční zprávě. Za správnost výroční zprávy je zodpovědný statutární orgán CHARITY Veselí nad Moravou. Naším úkolem je vydat na základě provedeného ověření výrok o souladu výroční zprávy s účetní závěrkou.

Ověření jsme provedli v souladu s Mezinárodními auditorskými standardy a souvisejícími aplikačními doložkami Komory auditorů České republiky. Tyto standardy vyžadují, aby auditor naplánoval a provedl ověření tak, aby získal přiměřenou jistotu, že informace uvedené ve výroční zprávě, které byly převzaty z účetní závěrky či z ní použity, jsou ve všech významných ohledech v souladu s touto účetní závěrkou.

Jsmo přesvědčeni, že provedené ověření poskytuje přiměřený podklad pro vyjádření výroku auditora.

Podle našeho názoru jsou informace uvedené ve výroční zprávě CHARITY Veselí nad Moravou ve všech významných ohledech v souladu s výše uvedenou účetní závěrkou.

Veselí nad Moravou dne 8.6.2007



Ing. Marie KASTNEROVÁ

Sadová 22
796 03 Prostějov

Číslo osvědčení o zápisu do seznamu auditorů KAČR 1377
IČ 606 84 011

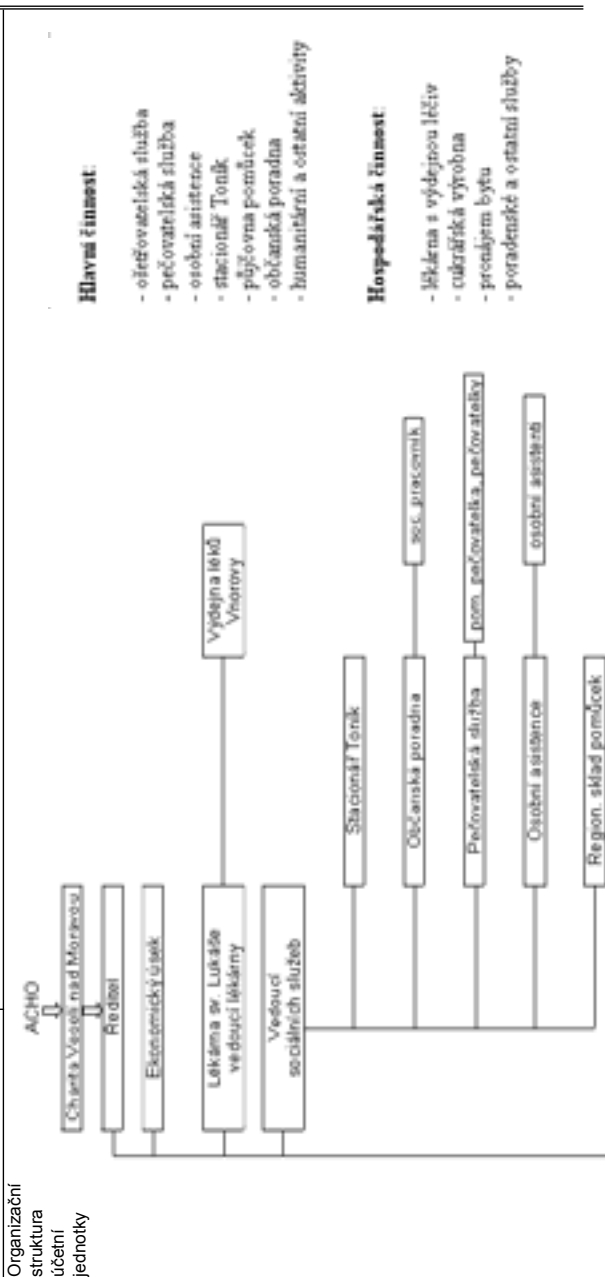
Marie Kastnerová

PŘÍLOHY

Příloha tvořící součást závěrky dle vyhlášky č. 504/2002 Sb.
Účetní období od 1. ledna 2006 do 31. prosince 2006

I. Obecné údaje

1. Údaje o účetní jednotce	
Název účetní jednotky	Charita Veselí nad Moravou
Sídlo	Masarykova 136, Veselí nad Moravou, 698 01
IČO	44163967
Právní forma	církevní právnická osoba - humanitární organizace církve
Předmět činnosti a poslání účetní jednotky, tj. činnosti hlavní, hospodářské, případně další činnosti a účel, pro který byla zřízena	charitativní a humanitární činnosti, sociální služby, zdravotnické služby - domácí péče, doplňková činnost související s hlavní činností, provozování hospodářských služeb, lékárna s výdejnou léčiv



PŘÍLOHY

<pre> graph TD A[Region, sklad pomůcek] --- B[Ošetrovatelská služba vrdněl oostro] B --- C[sdružení sestry] B --- D[Ostatní humanitární aktivity] D --- E[Připrava k porodu] D --- F[Přáče s dobervěhnlly] D --- G[Lidé v oedřznych sooalnlch situoelch] E --- H[Poroděnské a oostatní služby] F --- H G --- H H --- I[Správa bytu] </pre>	<p>Statutární orgány</p> <p>ředitel Charity, statutární orgán Ing. Mgr., Kolařík Petr předsedkyně rady Charity, Mgr. Kebrnová Pavla členka rady Charity, Šimšíková Marie člen rady Charity, Kociš Josef člen rady Charity, Hořík Radek revizní komise, MUDr. Bezděková Eva revizní komise, Mgr. Vlasáková Alena</p>
<p>Rozvahový den</p>	<p>31.12.2006</p>
<p>Datum vzniku</p>	<p>16.5.1991</p>
<p>Zakladatel, zřizovatel</p>	<p>Mons. Jan Graubner arcibiskup olomoucký</p>
<p>Vklady do vlastního jmění, povaha a výše těchto vkladů.</p>	<p>---</p>

PŘÍLOHY

Název jiných úč. jednotek, v nichž má úč. jednotka podíl, reps. akcie vyše podílu, počet akcií, hodnota a druh, vyše základního kapitálu, vlastního jmění, fondů, HV za minulé období	Veselsko, stavební bytové družstvo: majetková účast ve výši 9 604,- Kč nabytá dědičtím		
Změny v rejstříku provedené v účetním období	--		
Zásadní změny org. struktury	Ukončení provozu hospodářského střediska, chráněné cukrářské dílny Aneta k 31.1.2006		
2. Zaměstnanci a společníci, jejich osobní náklady			
Prům. přepoč. počet zam. během úč. odb.			37 osob
*z toho členění dle kategorií	17,9 8,1 7,25 3,75		osob
Osobní náklady zaměstnanců v členění dle výkazu zisků a ztrát	sociální zdravotní obchodně provozní správa Hlavní činnost: 4 598 tis. 1 622 tis. 82 tis. 13 tis. celkem: 6 315 tis.		Hospodářská činnost: 2 231 tis. 762 tis. 50 tis. 8 tis. 3 051 tis.
Počet a postavení zaměstnanců, kteří jsou zároveň členy statut., kontrolních či jiných orgánů (dle kategorií)	1,00		osob
Odměny členům stat. orgánů (bez souv. odvodů a ost. soc. nákl.)	358,70		tis. Kč
Odměny členům doz. kontrol. a tichých org.	0,00		tis. Kč
Vzniklé či sjednané penzijní závazky bývalých členů vyjmenovaných orgánů	0,00		
Účast členů stat. kontrol. či jiných orgánů a jejich rod. příslušníků v osobách, s nimiž úč. jednotka uzavřela za obd. smluvní vztahy	0,00		

3. Půjčky, úvěry, zálohy (s uvedením výše, úrokové sazby a hlavních podmínek), poskytnutá zajištění a ostatní plnění v peněžní i nepeněžní formě (bezplatné předání k užívání osobních automobilů nebo jiných movitých či nemovitých věcí, využití služeb, penzijní připojištění atd.)		bezplatné užívání služebního vozidla, 43 tis.Kč
Plnění členům statutárních orgánů (vč. bývalých členů)		43 tis.Kč
Plnění členům jiných řídicích orgánů (vč. bývalých členů)		---
Plnění členům kontrolních a jiných orgánů (vč. bývalých členů)		---
II. Aplikace obecných účetních zásad, použité účetní metody, způsoby oceňování a odpisování s ohledem na významnost		
1. Způsob ocenění významných složek majetku		
a) zásob nakupovaných a vytvořených vlastní činností	<p>Zásoby účtovány:</p> <ul style="list-style-type: none"> - způsobem A - evidence zásob, zboží a materiál na skladech lékárny a cukrárny, pohonné hmoty - způsobem B - evidence zásob, kancelářský materiál, čisticí prostředky, zdravotnický materiál ošetrovatelské služby <p>Výdej zásob ze skladu je účtován:</p> <ul style="list-style-type: none"> - metodou FIFO - skladovými cenami, zboží a materiál na skladě lékárny a výdejny - cenami zjištěnými aritmetickým průměrem, zboží a materiál na skladě cukrárny - jiným způsobem 	
b) DHM a DNM vytvořeného vl. činností	<p>Ocenění zásob:</p> <ul style="list-style-type: none"> - oceňování zásob vytvořených ve vlastní režii je prováděno u cukrářských výrobků ve skutečných výrobních nákladech zahrnujících přímé náklady a výrobní režii - oceňování nakupovaných zásob je prováděno ve skutečných pořizovacích cenách zahrnujících cenu pořízení a vedlejší pořizovací náklady (dopravné, provize, pojistné, clo a jiné) 	
c) cenných papírů a podílů, derivátů	<p>účetní jednotka nemá tento případ</p> <p>Ve sledovaném roce má organizace majetkovou účast v bytovém družstvu, kterou nabyla v dědicím řízení.</p> <ul style="list-style-type: none"> - oceňováno cenami pořizovacími 	
d) ostatních významných složek majetku	<ul style="list-style-type: none"> - oceňováno cenami pořizovacími 	
2. Odchyly od účetních metod dle § 7 odst. 5 zákona o účetnictví		
Odchyly a jejich zdůvodnění		

Vliv na majetek a závazky, na finanční situaci a výsledek hospodaření	
3. Složky pořizovacích cen a vlastních nákladů s ohledem na významnost uvedení této skutečnosti	
Druhy vedl. pořiz. nákladů, které se obvykle zahrnují do pořizovacích cen nakupovaných zásob	
Složky nákladů zahrnované do cen zásob stanovených na úrovni vlastních nákladů	
4. Významné změny metod včetně uvedení důvodů a vyčíslení částek změn	
*způsobu oceňování	
*způsobů odpisování	
*postupů účtování	
*uspořádání položek účetní závěrky a jejich obsahového vymezení	
5. Významné opravné položky k majetku a rezervy	
*druh	
*způsob stanovení	
*zdroj informací pro stanovení výše	

6. Významné odpisy a oprávky k majetku	
* způsob stanovení	Způsob stanovení je dle předpokládané životnosti majetku.
* zdroj informací pro stanovení výše	Karty majetku
7. Způsob přepočtu údajů v cizích měnách na českou měnu s ohledem na významnost	
* použitý kurz (pevný)	aktuální denní kurz vyhlášený ČNB k posledního dne v měsíci
* periodičta změn pevných kurzů	1x měsíčně
8. Způsob stanovení reálné hodnoty u majetku a závazků, které oceňují reálnou hodnotou (významné)	
* druh majetku / závazku	-----
* popis použitého oceňovacího modelu při ocenění cenných papírů a derivátů	-----
* změny reálné hodnoty včetně změn v ocenění podílu ekvivalenci - dle druhů finančního majetku - a způsob zaučtování	-----
* důvod neocenění cenného papíru, podílu či derivátu reálnou hodnotou	-----
* případná výše opravné položky dle předchozího bodu	-----
9. Způsob a místo úschovy účetních záznamů	
Způsob a místo úschovy účetních záznamů	Na každý účetní případ je vystaven účetní doklad nebo souhrnný účetní doklad pro více účetních případů, účetní doklady jsou následně zaznamenány do elektronické podoby. Účetní záznamy v písemné i elektronické formě jsou archivovány dle platných zákonů a vyhlášek.
III. Doplňující údaje k rozvaze a výkazu zisku a ztráty	
1. Významné položky či skupiny položek z účetních výkazů, jejichž uvedení je podstatné pro analýzu a pro hodnocení finanční a majetkové situace a výsledku hospodaření	
Významné položky, které nevyplývají z výkazů	-----
Významné položky kompenzované ve výkazech s jinými položkami:	Dotace na provoz sociálních služeb: - ve výnosech 4322,6 tis. - v nákladech 4322,6 tis. Dotace na opravu střechy: - ve výnosech 200,0 tis. - v nákladech 200,0 tis.
* doměrky daně z příjmu za minulá období	-----
* rozpis odloženého daňového závazku nebo pohledávky	-----
* rozpis rezerv	-----
* rozpis dlouhodobých bank. úvěrů včetně úrokových sazeb a popisu zajištění úvěru	-----

PŘÍLOHY

* přijaté dotace na investiční a provozní účely	Dotace na provoz: - MPSV 140 700,- - ÚP 32 087,- - JMK 3 860 050,- - obecní a městská zastupitelstva 411 000,- - MVCR 17 000,- Dotace na investice: - obecní a městská zastupitelstva 47 000,-																																																																					
* výše splatných závazků poji. na soc. zabezp. a příspěvku na stát. politiku zaměst. - výše, datum vzniku, splatnost	Kč: 43 249,- (záloha hrazena v 12.2006) vznikla: 12/2006 splatná: 01/2007																																																																					
* výše splatných závazků veřejného zdr. pojištění - výše, datum vzniku, splatnost	Kč: -6 923,- (záloha hrazena v 12.2006 + přeleplatek) vznikla: 12/2006 splatná: 01/2007																																																																					
* výše evidovaných daňových nedoplatků u místně příslušných finančních orgánů - výše, datum vzniku, splatnost	Kč: 14 406,- (záloha na daň ze záv. činnosti) vznikla: 12/2006 splatná: 01/2007 Kč: 652,- (srážková daň) vznikla: 12/2006 splatná: 01/2007																																																																					
Významné události od rozvahového dne do okamžiku sestavení závěrky	Prodloužení revolving. úvěru u KB (zástavní právo k pohledávkám) ve výši 1 500 000,- Kč. - Rozšíření služeb o střediska pecovatelské služby v domech s pecovatelskou službou v Lipově (od 01. 01. 2007) a ve Velké nad Veličkou (od 01. 05. 2007). - Zřízení živnostenského listu, předmět podnikání - Praní, žehlení, opravy a údržba oděvů, bytového textilu a osobního zboží, dne 09. 05. 2007. - Nová leas. smlouva na os automobil Fiat Doblo Combi 1,4 EL, celková částka leas. hrazená nájemcem: 409 719,- Kč. - Plánujeme opravu 1. patra budovy Charity Veselín. Moravou, tř. Masarykova 136, 698 01 Veselín nad Moravou ve výši cca 40 tis. Kč.																																																																					
Vypořádání hospodářského výsledku předchozích období	HV z r. 2005 byl převeden v r. 2006 na účet nerozděleného zisku, neuhrazených ztrát z minulých let. Zisk pokrývá ztráty u neziskových projektů v hlavní činnosti.																																																																					
2. Hmotný a nehmotný majetek kromě pohledávek																																																																						
skupina majetku	<table border="1" style="width: 100%; border-collapse: collapse;"> <thead> <tr> <th rowspan="2"></th> <th colspan="2">Pořizovací cena (v Kč)</th> <th colspan="2">Oprávký (v Kč)</th> <th colspan="2">Zůstatková cena v (Kč)</th> </tr> <tr> <th>běžné obd.</th> <th>minulé obd.</th> <th>běžné obd.</th> <th>minulé obd.</th> <th>běžné obd.</th> <th>minulé obd.</th> </tr> </thead> <tbody> <tr> <td>pozemky</td> <td>31 325,0</td> <td>31 325,0</td> <td>---</td> <td>---</td> <td>31 325,0</td> <td>31 325,0</td> </tr> <tr> <td>stavby</td> <td>6 795 519,5</td> <td>6 795 519,5</td> <td>2 014 072,0</td> <td>1 783 023,0</td> <td>4 781 447,5</td> <td>5 012 496,5</td> </tr> <tr> <td>samostatné movité věci a soubory m.v.</td> <td>1 317 082,5</td> <td>1 549 120,3</td> <td>1 170 712,5</td> <td>1 311 288,5</td> <td>146 370,0</td> <td>237 831,8</td> </tr> <tr> <td>dopravní prostředky - automobily</td> <td>1 296 695,8</td> <td>874 661,8</td> <td>838 653,8</td> <td>700 780,8</td> <td>458 042,0</td> <td>173 881,0</td> </tr> <tr> <td>jiný DHM</td> <td>1 345 715,4</td> <td>1 581 476,1</td> <td>1 345 715,4</td> <td>1 581 476,1</td> <td>0,0</td> <td>0,0</td> </tr> <tr> <td>Nedokončený DHM</td> <td>---</td> <td>---</td> <td>---</td> <td>---</td> <td>---</td> <td>---</td> </tr> <tr> <td>Drobný DNMM</td> <td>121 155,5</td> <td>121 155,5</td> <td>121 155,5</td> <td>121 155,5</td> <td>0,0</td> <td>0,0</td> </tr> <tr> <td>Umelecká díla</td> <td>58 000,0</td> <td>57 000,0</td> <td>---</td> <td>---</td> <td>58 000,0</td> <td>57 000,0</td> </tr> </tbody> </table>		Pořizovací cena (v Kč)		Oprávký (v Kč)		Zůstatková cena v (Kč)		běžné obd.	minulé obd.	běžné obd.	minulé obd.	běžné obd.	minulé obd.	pozemky	31 325,0	31 325,0	---	---	31 325,0	31 325,0	stavby	6 795 519,5	6 795 519,5	2 014 072,0	1 783 023,0	4 781 447,5	5 012 496,5	samostatné movité věci a soubory m.v.	1 317 082,5	1 549 120,3	1 170 712,5	1 311 288,5	146 370,0	237 831,8	dopravní prostředky - automobily	1 296 695,8	874 661,8	838 653,8	700 780,8	458 042,0	173 881,0	jiný DHM	1 345 715,4	1 581 476,1	1 345 715,4	1 581 476,1	0,0	0,0	Nedokončený DHM	---	---	---	---	---	---	Drobný DNMM	121 155,5	121 155,5	121 155,5	121 155,5	0,0	0,0	Umelecká díla	58 000,0	57 000,0	---	---	58 000,0	57 000,0
	Pořizovací cena (v Kč)		Oprávký (v Kč)		Zůstatková cena v (Kč)																																																																	
	běžné obd.	minulé obd.	běžné obd.	minulé obd.	běžné obd.	minulé obd.																																																																
pozemky	31 325,0	31 325,0	---	---	31 325,0	31 325,0																																																																
stavby	6 795 519,5	6 795 519,5	2 014 072,0	1 783 023,0	4 781 447,5	5 012 496,5																																																																
samostatné movité věci a soubory m.v.	1 317 082,5	1 549 120,3	1 170 712,5	1 311 288,5	146 370,0	237 831,8																																																																
dopravní prostředky - automobily	1 296 695,8	874 661,8	838 653,8	700 780,8	458 042,0	173 881,0																																																																
jiný DHM	1 345 715,4	1 581 476,1	1 345 715,4	1 581 476,1	0,0	0,0																																																																
Nedokončený DHM	---	---	---	---	---	---																																																																
Drobný DNMM	121 155,5	121 155,5	121 155,5	121 155,5	0,0	0,0																																																																
Umelecká díla	58 000,0	57 000,0	---	---	58 000,0	57 000,0																																																																

PŘÍLOHY

Rozpis dlouhodobého nehmot. majetku (poř. cena, oprávky) - významné položky	Jedná se do programové vybavení lékárny a výdejny vč. software, účetního programu a programu pro evidenci uživatelů soc. + zdr. služeb.		
Vysvětlení částky vykázané v položce zřizovacích výdajů	---		
Majetek ve finančním pronájmu	viz příloha č. 1		
Majetek neuvedený v rozvaze:			
* drobný hmotný majetek	1 723 376,44	Kč	
* drobný nehmotný majetek	0,00	Kč	
* další	0,00	Kč	
Rozpis majetku zatíženého zástavním právem nebo věc.břemenem	---		
Převedené nebo poskytnuté zajištění	---		
Pronajatý majetek	---		
Cizí majetek uvedený v rozvaze, např. majetek v rámci pronajatého podniku nebo jeho části	---		
Majetek s tržním oceněním výrazně vyšším než v účetnictví	Automobily pořízované na leasing, jejichž odkupní hodnota je výrazně nižší než hodnota pořizovací.		
3. Pohledávky			
* po lhůtě splatnosti	556	tis. Kč	
* s dobou splatnosti nad pět let od rozvahového dne	0	tis. Kč	
* zatížené zástavním právem	1 742	tis. Kč	
4. Dary - přijaté a poskytnuté			
* přijaté (rozpis významných darů včetně uvedení dárců):			
ADRA		13,5	tis. Kč
TKS Tříkrálová sbírka		162,0	tis. Kč
soukromníci		15,0	tis. Kč
* veřejné sbírky s uvedením účelu a vybraných částek			

zeměřesení v Indonésii	897,50	Kč
povodňová sbírka	2570,00	Kč
FOD Klokánek	6 168,50	Kč
*poskytnuté (rozpis významných darů včetně uvedení příjemců):		
Arcidiecézní Charita Olomouc - dar na Ukrajinu	10,0	tis.Kč
5. Závazky		
*po lhůtě splatnosti	157,0	tis.Kč
* kryté zárukou (s uvedením povahy a formy)	0	tis.Kč
*s dobou splatnosti nad pět let od rozvahového dne	0	tis.Kč
*nevykázané v rozvaze	0	tis.Kč
*penzijní závazky	0	tis.Kč
6. Úprava informací ve výkazech za minulé účetní období v případě nesrovnatelnosti		
Rozvaha	----	
Výkaz zisků a ztrát	----	

PŘÍLOHY

7. Výsledek hospodaření		
*hlavní činnost	-337 tis.	
*hospodářská činnost	127 tis.	
*pro účely daně z příjmů	159 tis.	
8. Způsob zjištění základu daně z příjmů, použitých daňových úlevách a způsobech užití prostředků v běžném účetním období, získaných z daňových úlev v předcházejících daňových obdobích, v členění za jednotlivá zdaňovací období podle požadavku zvláštních právních předpisů		
Rok zjištění základu daně z příjmů	2005	2006
*zjištěný základ daně	671 tis.	159 tis.
*použitá daňová úleva	300 tis.	80 tis.
*výše uspořené prostředků použita v následujících zdaňovacích obdobích	78 tis.	19 tis.
Užití daňových prostředků získaných v předcházejících obdobích		
*rok použití daňové úlevy	2005	2006
*daňová úleva z roku	2004	2005
*výše daňové úlevy	84 tis.	78 tis.

9. Způsob vypořádání výsledku hospodaření z předcházejících účetních období, zejména rozdělení zisku	
Rok	2005
*výše hospodářského výsledku	117 tis.
*rozdělení hospodářského výsledku	převod na nerozdělený zisk
	2006
	-210 tis.
	ztráta bude vyrovnána z nerozděleného zisku min. let
10. Cenné papíry v držení s udáním počtu a rozsahu práv	
Cenné papíry v držení s udáním počtu a rozsahu práv	nejdou

PŘÍLOHY

Příloha č.1-Finanční leasing

OA Šk. Fabia combi	OA Renault Kangoo	OA Šk. Fabia
30.7.04	14.2.05	19.12.2005
3 roky	3 roky	3 roky
2007	2008	2008
363563,98	457786,4	313408,88
130000,1	111137	150000
188052,74	220710,1	58965,79
45511,14	115153,1	54429,96
0	10786,2	50013,13

Počáteční stav	Přínustek	Úbytek	Konečný stav
20 494	1017737	1038231	0
6000	18000	24000	0
0	11000	11000	0
0	898	898	0
0	2570	2570	0

Pavlna Jančaříková

Podpis:

Mgr., Ing. Petr Kolařík

Podpis:

Statutární orgán:

Všeet položek podle vyhlášky č.
504/2002 Sb. ve znění pozdějších
předpisů

Rozvaha (bilance) v plném rozsahu

ke dni 31.12.2006

(v celých tisících Kč)

IČ

44163967

Název, sídlo, právní forma a předmět
činnosti účetní jednotky

Charita Veselí nad Moravou

Masarykova 136

Veselí nad Moravou

698 01

sociální, zdravotní, humanitární

PŘÍLOHY

		Číslo řádku	Slav k prvnímu dni účetního období	Slav k poslednímu dni účetního období
			1	2
A K T I V A				
A. Dlouhodobý majetek celkem ř. 2+10+21+29				
I.	Dlouhodobý nehmotný majetek celkem ř. 3až9	001	5 522	5 485
1.	Nehmotné výsledky výzkumu a vývoje	002	121	121
2.	Software	003	0	0
3.	Ocenitelná práva	004	0	0
4.	Drobný dlouhodobý nehmotný majetek	005	0	0
5.	Ostatní dlouhodobý nehmotný majetek	006	121	121
6.	Nedokončený dlouhodobý nehmotný majetek	007	0	0
7.	Poskytnuté zálohy na dl. nehmotný majetek	008	0	0
		009	0	0

PŘÍLOHY

II.	Dlouhodobý hmotný majetek celkem ř. 11až20	010	10 889	10 844
1.	Pozemky	011	31	31
2.	Umělecká díla, předměty a sbírky	012	57	58
3.	Stavby	013	6 796	6 796
4.	Samostatné movité věci a soubory m.v.	014	2 424	2 614
5.	Pěstitelské celky trvalých porostů	015	0	0
6.	Základní stádo a tažná zvířata	016	0	0
7.	Drobný dlouhodobý hmotný majetek	017	1 581	1 346
8.	Ostatní dlouhodobý hmotný majetek	018	0	0
9.	Nedokončený dlouhodobý hmotný majetek	019	0	0
10.	Poskytnuté zálohy na dl. hmotný majetek	020	0	0
III.	Dílohodobý finanční majetek ř. 22 až 28	021	10	10
1.	Podíly v ovládaných a řízených osobách	022	0	0
2.	Podíly v osobách s podstatným vlivem	023	0	0
3.	Dluhové cenné papíry držené do splatnosti	024	0	0
4.	Půjčky organizačním složkám	025	0	0
5.	Ostatní dlouhodobé půjčky	026	0	0
6.	Ostatní dlouhodobý finanční majetek	027	10	10
7.	Pořizovaný dlouhodobý fin. majetek	028	0	0
IV.	Oprávký k dl. majetku celkem ř. 30 až 40	029	-5 498	-5 490
1.	Oprávký k nehm. výsledkům výzkumu a vývoje	030	0	0
2.	Oprávký k softwaru	031	0	0
3.	Oprávký k ocenitelným právům	032	0	0
4.	Oprávký k drobnému dlouh. nehm. maj.	033	-121	-121
5.	Oprávký k ostatnímu dlouh. nehm. maj.	034	0	0
6.	Oprávký ke stavbám	035	-1 783	-2 014
7.	Opr. k sam. movitým věcem a souborům m.v	036	-2 012	-2 009

PŘÍLOHY

AKTIVA		Číslo řádku	Stav k prvnímu dni účetního období 1	Stav k poslednímu dni účetního období 2
8.	Opr. k péřitelským celkům tval. porostů	037	0	0
9.	Opr. k základnímu stádu a tažným zvířatům	038	0	0
10.	Oprávký k drobnému dl. hmotnému majetku	039	-1 581	-1 346
11.	Oprávký k ostatnímu dl. hmotnému majetku	040	0	0
B. Krátkodobý majetek celkem ř. 42+52+72+81		041	6 278	5 307
I.	Zásoby celkem ř. 43 až 51	042	1 758	1 566
1.	Materiál na skladě	043	168	82
2.	Materiál na cestě	044	0	0
3.	Nedokončená výroba	045	0	0
4.	Polotovary vlastní výroby	046	0	0
5.	Výrobky	047	0	0
6.	Zvířata	048	0	0
7.	Zboží na skladě a v prodejních	049	1 590	1 484
8.	Zboží na cestě	050	0	0
9.	Poskytnuté zálohy na zásoby	051	0	0
II. Pohledávky celkem ř. 53 až 71		052	3 295	1 903
1.	Odebíratelé	053	3 069	1 772
2.	Směnky k inkasu	054	0	0
3.	Pohledávky za eskontované CP	055	0	0
4.	Poskytnuté provozní zálohy	056	104	105
5.	Ostatní pohledávky	057	12	14
6.	Pohledávky za zaměstnanci	058	0	5
7.	Sociální zabezpečení a zdr. pojištění	059	0	0

PŘÍLOHY

8.	Daň z příjmu	060	17	0
9.	Ostatní přímé daně	061	0	0
10.	Daň z přidané hodnoty	062	0	0
11.	Ostatní daně a poplatky	063	0	0
12.	Nároky na dotace a ost.zúčt. se stát.rozp.	064	0	0
13.	Nároky na dotace a ost.zúčt. s rozpočt.ÚSC	065	0	0
14.	Pohledávky za účastníky sdružení	066	0	0
15.	Pohledávky z pevných termín.operací a opcí	067	0	0
16.	Pohledávky z vydaných dluhopisů	068	0	0
17.	Jiné pohledávky	069	25	7
18.	Dohadné účty aktivní	070	68	0
19.	Opravná položka k pohledávkám	071	0	0
III.	Kr. finanční majetek celkem ř. 73 až 80	072	869	1 516
1.	Pokladna	073	163	101
2.	Ceniny	074	0	3
3.	Účty v bankách	075	706	1 412
4.	Majetkové cenné papíry k obchodování	076	0	0
5.	Dlužné cenné papíry k obchodování	077	0	0
6.	Ostatní cenné papíry	078	0	0
7.	Pořizovaný krátkodobý finanční majetek	079	0	0
8.	Peníze na cestě	080	0	0
IV.	Jiná aktiva celkem ř. 82 až 84	081	356	323
1.	Náklady příštích období	082	356	239
2.	Příjmy příštích období	083	0	84
3.	Kursově rozdíly aktivní	084	0	0
Aktiva celkem ř. 1+41			11 800	10 792

PŘÍLOHY

PASIVA		Číslo řádku	Stav k prvnímu dni účetního období	Stav k poslednímu dni účetního období
			3	4
A	Vlastní zdroje celkem ř. 87+91	086	5 789	5 558
I.	Jmění celkem ř. 88 až 90	087	422	401
1.	Vlastní jmění	088	395	401
2.	Fondy	089	26	0
3.	Oceň. rozd. z přecenění fin.maj. a závazků	090	0	0
II.	Výsledek hospodaření celkem ř. 92 až 94	091	5 367	5 157
1.	Účet výsledku hospodaření	092	0	-210
2.	Výsledek hospodaření ve schval. řízení	093	117	0
3.	Nerozdělený zisk, neuhrazená ztráta min.let	094	5 250	5 367
B.	Cizí zdroje celkem ř. 96+98+106+130	095	6 012	5 234
I.	Rezervy celkem ř. 97	096	0	0
1.	Rezervy	097	0	0
II.	Dlouhodobé závazky celkem ř. 99 až 105	098	0	0
1.	Dlouhodobé bankovní úvěry	099	0	0
2.	Vydané dluhopisy	100	0	0
3.	Závazky z pronájmu	101	0	0
4.	Přijaté dlouhodobé zálohy	102	0	0
5.	Dlouhodobé směnky k úhradě	103	0	0
6.	Dohadné účty pasivní	104	0	0
7.	Ostatní dlouhodobé závazky	105	0	0
III.	Krátkodobé závazky celkem ř. 107 až 129	106	6 012	4 864
1.	Dodavatelé	107	3 553	3 530
2.	Směnky k úhradě	108	0	0
3.	Přijaté zálohy	109	0	0

PŘÍLOHY

4.	Ostatní závazky	110	0	0
5.	Zaměstnanci	111	10	1
6.	Ostatní závazky vůči zaměstnancům	112	0	0
7.	Závazky k instiř. soc. zab. a veř. zdr. poj.	113	268	36
8.	Daň z příjmu	114	0	0
9.	Ostatní přímé daně	115	59	15
10.	Daň z přídané hodnoty	116	24	33
11.	Ostatní daně a poplatky	117	1	-4
12.	Závazky ze vztahu k státnímu rozpočtu	118	0	0
13.	Závazky ze vztahu k rozpočtu orgánů ÚSC	119	0	0
14.	Závazky z upsaných nesplacených CP a podílů	120	0	0
15.	Závazky k účastníkům sdružení	121	0	0
16.	Závazky z pevných termín. operací a opcí	122	0	0
17.	Jiné závazky	123	448	266
18.	Krátkodobé bankovní úvěry	124	1 500	850
19.	Eskontní úvěry	125	0	0
20.	Vydané krátkodobé dluhopisy	126	0	0
21.	Vlastní dluhopisy	127	0	0
22.	Dohadné účty pasivní	128	148	136
23.	Ostatní krátkodobé finanční výpomoci	129	0	0
IV.	Jiná pasiva celkem ř. 131 až 133	130	0	370
1.	Výdaje příštích období	131	0	82
2.	Výnosy příštích období	132	0	288
3.	Kursově rozdíly pasivní	133	0	0
Pasiva celkem		134	11 800	10 792

Výčet položek podle vyhlášky č.
504/2002 Sb. ve znění pozdějších
předpisů

Výkaz zisku a ztráty v plném rozsahu

ke dni 31.12.2006

(v celých tisících Kč)

IČ
44163967

Název, sídlo, právní forma a předmět
činnosti účetní jednotky

Charita Veselí nad Moravou

Masarykova 136

Veselí nad Moravou

698 01

sociální, zdravotní, humanitární

PŘÍLOHY

N á k l a d y		Číslo řádku	Činnosti		celkem
			hlavní 5	hospodářská 6	
A.	Náklady	01	9 590	20 657	30 248
I.	Spotřebované nákupy celkem	02	1 555	16 909	18 464
1.	Spotřeba materiálu	03	1 176	83	1 260
2.	Spotřeba energie	04	72	107	179
3.	Spotřeba ost. nesklad. dodávek	05	307	9	316
4.	Prodané zboží	06	0	16 710	16 710
II.	Služby celkem	07	1 297	267	1 564
5.	Opravy a udržování	08	533	14	547
6.	Cestovné	09	37	5	42
7.	Náklady na reprezentaci	10	7	8	15
8.	Ostatní služby	11	720	240	961

PŘÍLOHY

III.	Osobní náklady celkem	12	6 315	3 051	9 366
9.	Mzdové náklady	13	4 598	2 231	6 829
10.	Zákonné sociální pojištění	14	1 622	761	2 383
11.	Ostatní sociální pojištění	15	0	0	0
12.	Zákonné sociální náklady	16	82	50	132
13.	Ostatní sociální náklady	17	13	8	22
IV.	Daně a poplatky celkem	18	24	11	35
14.	Daň silniční	19	15	1	16
15.	Daň z nemovitostí	20	3	3	6
16.	Ostatní daně a poplatky	21	6	7	13
V.	Ostatní náklady celkem	22	112	200	312
17.	Smluvní pokuty a úroky z prodlení	23	0	39	39
18.	Ostatní pokuty a penále	24	0	1	1
19.	Odpis nedobytné pohledávky	25	0	0	0
20.	Úroky	26	0	45	45
21.	Kursově ztráty	27	0	0	0
22.	Dary	28	6	10	16
23.	Manka a škody	29	0	8	8
24.	Jiné ostatní náklady	30	105	95	201
VI.	Odpisy,prod. majetek,rez.a opr.pol. celkem	31	287	219	506
25.	Odpisy dlouhodob.nehm. a hm.maj.	32	287	219	506
26.	Zůst.cena prod.dlouhod.nehm.a hm.maj.	33	0	0	0
27.	Prodané cenné papíry a podílly	34	0	0	0
28.	Prodaný materiál	35	0	0	0

PŘÍLOHY

	Náklady	Číslo řádku	Činnosti		
			hlavní 5	hospodářská 6	celkem 8
29.	Tvorba rezerv	36	0	0	0
30.	Tvorba opravných položek	37	0	0	0
VII.	Poskytnuté příspěvky celkem	38	0	0	0
31.	Poskytnuté příspěv. zúčt. mezi org.slož.	39	0	0	0
32.	Poskytnuté členské příspěvky	40	0	0	0
VIII.	Daň z příjmů celkem	41	0	0	0
33.	Dodatečné odvody daně z příjmů	42	0	0	0
	Náklady celkem	43	9 590	20 657	30 248

	Výnosy	Číslo řádku	Činnosti		
			hlavní 5	hospodářská 6	celkem 8
B.	Výnosy	44	9 253	20 784	30 037
I.	Tržby za vlast.výk. a zb. celkem	45	4 533	20 581	25 114
1.	Tržby za vlastní výroby	46	0	22	22
2.	Tržby z prodeje služeb	47	4 533	7	4 539
3.	Tržby za prodané zboží	48	0	20 552	20 552
II.	Změny stavu vnitr.zásob celkem	49	0	0	0
4.	Změna stavu zásob nedokončené výroby	50	0	0	0
5.	Změna stavu zásob polotovárů	51	0	0	0
6.	Změna stavu zásob výrobků	52	0	0	0
7.	Změna stavu zvířat	53	0	0	0
III.	Aktivace celkem	54	0	4	4
8.	Aktivace materiálu a zboží	55	0	4	4
9.	Aktivace vnitroorganizačních služeb	56	0	0	0

PŘÍLOHY

10.	Aktivace dlouhod.nehm. majetku	57	0	0	0	0
11.	Aktivace dlouhod.hmot.majetku	58	0	0	0	0
IV.	Ostatní výnosy celkem	59	67	15	82	
12.	Smluvní pokuty a úroky z prodlení	60	0	0	0	0
13.	Ostatní pokuty a penále	61	0	0	0	0
14.	Platby za odespané pohledávky	62	0	0	0	0
15.	Úroky	63	0	1	1	1
16.	Kursově zisky	64	0	0	0	0
17.	Zúčtování fondů	65	0	0	0	0
18.	Jiné ostatní výnosy	66	67	13	80	80
V.	Tržby z prod.maj.,rez.,opr.p. celkem	67	2	183	185	185
19.	Tržby z prod.dlouh. nehm. a hm. maj.	68	2	182	184	184
20.	Tržby z prodeje cen.papírů a vkladů	69	0	0	0	0
21.	Tržby z prodeje materiálu	70	0	1	1	1
22.	Výnosy z krátkodobého fin.majetku	71	0	0	0	0
23.	Zúčtování zákonných rezerv	72	0	0	0	0
24.	Výnosy z dlouhodob.finanč.majetku	73	0	0	0	0
25.	Zúčtování opravných položek	74	0	0	0	0
VI.	Přijaté příspěvky celkem	75	191	0	191	191
26.	Přijaté přisp.zúčt.mezi org.složkami	76	0	0	0	0
27.	Přijaté příspěvky (dary)	77	191	0	191	191
28.	Přijaté členské příspěvky	78	0	0	0	0
VII.	Provozní dotace celkem	79	4 461	0	4 461	4 461
29.	Provozní dotace	80	4 461	0	4 461	4 461
Výnosy celkem		81	9 253	20 784	30 037	30 037
C.	Výsledek hospod. před zdaněním	82	-337	127	-210	-210
34.	Daň z příjmu	83	0	0	0	0
D.	Výsledek hospodaření po zdanění	84	-337	127	-210	-210